

VAROVÁNÍ

BIOLOGICKÉ OHROŽENÍ ZDRAVÍ

NÁVOD K OBSLUZE

FILTR HYPERFLOW™ MICROFILTER

Cestování v přírodě a používání vodních filtrů je spojeno s riziky. Při použití neupravené vody může dojít k vystavení škodlivým mikroorganismům a hrozí riziko onemocnění zadržacích ústrojí. Při nespádném použití tohoto filtru hrozí zvýšené riziko vystavení škodlivým mikroorganismům a zvyšuje se riziko onemocnění zadržacích ústrojí. Pokud budete dodržovat varování a pokyny obsažené v tomto návodu a použít se o bezpečnost při používání vody v přírodě, snížíte riziko onemocnění.

KTERÉ JSOU S VÁMI. ŘÍDÍ SE ZDRAVÝM ÚSUDKEM.

Někdy nepoužíváte systém AutoFlow k filtrování mořské vody nebo chemicky znečištěné vody, jako je odpadní voda z důlní těžby nebo voda z blízkostržních zdrojů zemědělských provozů. Systém AutoFlow z těchto zdrojů nedokáže vytvořit pitnou vodu a nedokáže odstranit veškeré obsažené mikroorganismy, chemikálie a radioaktivní materiál nebo částice menší než 0,2 mikronu.

Neuchovávejte hadice a ostatní potrubní komponenty součástí v blízkosti PŘED ZAHAJENÍM POUŽÍVÁNÍ SE DŮKLADNĚ SEZNÁMTE s tímto návodem, varování nebo pokyny nedodržíte, může dojít k onemocnění zadržacích ústrojí.

Před složením nebo zohledněním používání tohoto vodního filtru se seznámte s tímto návodem a pečlivě si jej přečtěte. Ponechejte si tento návod pro pozdější použití. Pokud nebudete rozumět tomuto návodu nebo pokud budete mít nějaké dotazy, volejte společnost Cascade Designs na telefonním čísle 1 800 531 9531.

ŘEŠENÍ POTÍŽÍ

Závada

Slabý výkon	Příčina	Řešení
Snížený/Zadný přítok vody	Zachycené částice	Zpětě propíchnuté filtrační vložky.
Únik v přívodu čerpadla	Uvolnění přívod čerpadla	Uvolněte přívod čerpadla.
Něctíoty v těsnění jedno- směrného ventilu	Očistěte těsnící povrchy jednosměrného ventilu.	
Chybějící jednosměrný ventil	Nahradte jednosměrný ventil	Chybějící jednosměrný ventil
Vyháňte vílec čerpadla po celé délce a otoč- te jej, aby se píšť zaklepal do vílce čerpadla.	Uvolněný píšť čerpadla	Vyměňte opotřebovaný těsní- cí kružek píšť.
Prostýpnutí	Nahradte těsnící kružek píšť.	Chybějící jednosměrný ventil
5 vílcem čerpadla lze obízt- ně pumpovat [TAŽENÍ]	Zanesení předfiltru	Vyčistěte předfiltru
5 vílcem čerpadla lze obízt- ně pumpovat [STUČENÍ]	Suchý těsnící kružek píšť	Suchý těsnící kružek píšť
	Zalomená/zablokovaná předvodi hadice	Promazte předvodi hadici.
	Nesprávné nastavení ventilu	Znovu instalujte jednosměrný ventil.
	Zanesení filtrační vložky	Vyčistěte filtrační vložku.
	Na čerpadle je přítopen	Sejměte krytí výstupu čisté vody.
	Suchý těsnící kružek píšť	Promazte těsnící kružek píšť.
	Nesprávné nastavení ventilu	Znovu instalujte jednosměrný ventil.
	Chybějící čerpadlo	Věste čerpadlo čerpa- vzduch, nikoli vodu.
	Odčepěte hadici na hrotu přívodního filtru nebo přefiltru, dokud se předfiltr nebude přední částí vody (viz částí "Provoz").	
	Opacně orientovaný Zpětě propíchnuté filtrační vložky anebo pum- pule pomolejí [Viz část "Zpětě propíchnuté filtrační vložky"]	
	Ke snížení tlaku a ochráně- ní membrán dutých vláken) Uvolnění vzduchu ve filtrační vložce	
	Obřízně zpětě propíchnuté Změtě orientaci jednosměrných ventilů a čer- pání vyprušte vzduch z filtrační vložky.	
	Více informací nalezte v části Čistění filtrační vložky a údržba.	

TIPY

Filtrační vložka

Vyčistěte filtrační vložku zpětným propíchnutím po přefiltrování každých 8 litrů (1 x za den používání), aby se zabránilo vytvoření nánosů usazenin a prodložitila se životnost filtru. (Viz část **Čistění filtrační vložky a údržba**) Pokud po zpětném propíchnutí nedojde k obnovení toku vody, vyměňte filtrační vložku.

Na delší cesty si s sebouberte náhradní filtrační vložku, kterou lze zakoupit od místního prodejce společnosti MSR nebo v elektronickém obchodě.

Získávání a příprava vody

Použítte nejčistší a nepřetržitě čistší vodu, která je dostupná. Některé kochu vodu, vodu obsahující napařování, bahno, vodu z ledovce nebo vodu v barvě čaje, která viditelně obsahuje částice ioninů, protože tyto druhy vody rychle zanesou filtr.

Pokud není k dispozici čirá voda, nechejte před filrováním částice usít. Například nádržku znečištěnou vodou a nechte vodu usít, dokud částice nekleseou na dno. Přefiltrujte vodu do poloviny nádržky a zbylé usazeniny na dne odstraníte. Také můžete nabrat a přefiltrovat vodu pomocí šátku nebo kávového filtru, abyste se zbavili částic nečistot.

Chcete-li filtrovat vodu, která může obsahovat ve vodě se šířící viry, použijte schválenou dezinfekci. Dodržujte výobem doporučené použití. Informace k použití dezinfekce naleznete na stránkách centra pro kontrolu nemocí: www.CDC.gov.

Provoz

V případě rychlé tekoucí vody můžete vložit předfiltr do proudu vody. Získáte tak rychle vodu z hladiny nebo těsně pod hladinou.

POZORNÁMAKA: Při čerpání v silném proudu držte pevně předvodi hadici a opatrně čerpejte, abyste nepřítli o sestavu čerpadla nebo předfiltr.

Pokud vílec čerpadla čerpa vzduch namísto vody, zcela namočte předfiltr, ponořte jej alespoň 10 minut do vody a upraťte polohu přívodní hadice. V případě, že ve vílci čerpadla čerpadlo směřem nahoru a vyprázdněte čerpadlo dvěma plynnými silácením, čímž vypustíte vzdušný vzduch a obnovíte tok vody.

Alternativní způsoby zachycení vody

Aby se zabránilo kontaminaci při filtrování vody, doporučuje společnost MSR následující způsoby zachycení vody:

Adaptér pro rychlé připojení lahve Quick Connect™, lahve

Nalgene®

Vyměňte uzávěr vaku Dromedary za adaptér pro rychlé připojení lahve Quick Connect™. Sejměte krytí výstupu čisté vody. Sejměte uzávěr adaptéru pro připojení lahve a připojte adaptér k adaptéru k lahve a rychle vyčistěte adaptér k adaptéru pro rychlé připojení lahve Quick Connect™. Připojení lahve Quick Connect™ pro připojení lahve. Postupujte podle kroků 1 – 3 (návod k obsluze). Po přefiltrování a zachycení vody zavřete uzávěr adaptéru pro připojení lahve.

Píci trubice

Připravte si rychlé připojení lahve Quick Connect™. Připravte si rychlé připojení lahve Quick Connect™. Připravte si rychlé připojení lahve Quick Connect™. Připravte si rychlé připojení lahve Quick Connect™. Připravte si rychlé připojení lahve Quick Connect™. Připravte si rychlé připojení lahve Quick Connect™.

Hadlo nádržky (Platypus® Hoser™)

Zasuňte výstupní adaptér do hadla nádržky. Postupujte podle kroků 1 – 3 (návod k obsluze). Po přefiltrování a zachycení vody zavřete uzávěr lahve. Po přefiltrování a zachycení vody zavřete uzávěr lahve.

OMEZENÁ ZÁRUKA/OMEZENÍ NÁPRAVNÝCH PROSTŘEDKŮ A ODPOVĚDNOSTI pro USA a Kanadu

Omezená záruka. Společnost Cascade Designs, Inc. (dále jen „společnost Cascade“) zaručuje původnímu vlastníkovi (dále jen „vlastník“), že při použití v souladu s pokyny k použití a údržbě nebude přiložený produkt (dále jen „produkt“) vadný z hlediska materiálu ani provedení po dobu životnosti produktu. Záruka se nevztahuje na vady materiálu a provedení v případě, že produkt (i) byl jakýmkoli způsobem upraven, (ii) byl používán pro účely, které jsou v rozporu s uvedeným účelem či určením produktu, nebo (iii) byl nesprávně udržován. Záruka se na produkt dále nevztahuje v případě, že (i) uživatel nebo vlastník nepostupoval podle uvedených pokynů a neřídil se uvedenými varováními, nebo (ii) v případě, že byl produkt nesprávně používán či zanedbáván.

Pokud budou originální součásti produktu během záruční lhůty společnosti Cascade shledány jako vadné z hlediska materiálu či provedení, bude jediným opravným prostředkem majitele jejich oprava nebo výměna. Společnost Cascade si vyhrazuje právo vyměnit jakýkoli produkt, který se nadále nevytváří, za nový produkt se srovnatelnou cenou a funkcí. Vrácený produkt označený jako neopravitelný se stává majetkem společnosti Cascade a nebude vrácen.

S VÝJÍMKOU OMEZENÉ ZÁRUKY UVEDENÉ VÝŠE SPOLEČNOST CASCADE, JEJÍ Pobočky ANI JEJÍ Dodavatelé v MAXIMÁLNÍM ROZSAHU POVOLENÉM PŘÍSLUŠNÝMI ZÁKONY NEPOSKYTUJÍ ŽÁDNOU DALŠÍ ZÁRUKU, VÝSLOVNOU ČI ODVOZENOU, A ZŘÍKAJÍ SE VŠECH ZÁRUK, ZÁVAZKŮ A PODMÍNEK, VÝSLOVNÝCH, ODVOZENÝCH ČI VYPLYVAJÍCÍCH ZE ZÁKONA, KTERÉ SE TYKAJÍ DANÉHO PRODUKTU, MIMO JINÉ VČETNĚ JAKÝCHKOLI ODVOZENÝCH ZÁRUK TYKAJÍCÍCH SE OBCHODOVATELNOSTI, SKRYTÝCH VAD, VHODNOSTI PRO URČITÝ ÚČEL A SOULADU S POPISEM.

Záruční servis. Nárok na využití záručního servisu máte pouze v případě, že produkt, na něhož se záruka vztahuje, předáte autorizovanému zástupci společnosti Cascade. Ve Spojených státech amerických a v Kanadě lze záruční servis získat také telefonicky na čísle 1 800 531 953 [pondělí až pátek, 8:00 - 16:30 lichomořského letního času]. Za veškeré náklady spojené s navracením produktu společnosti Cascade k opravě odpovídá vlastník. Pokud společnost Cascade na základě svého vlastního uvážení uzná, že se na produkt podmínky záruční opravy či výměny vztahují, uhradí přepravní a manipulační náklady spojené s navracením opraveného či vyměněného produktu vlastníkovi. V případech, kdy společnost Cascade shledá, že produkt nespadá do rámce záruční opravy či výměny, pokusí se, je-li to možné, produkt opravit za přijatelnou cenu, jejíž součástí budou i přepravní a manipulační náklady. Podrobné informace o navracení produktu v rámci záruky naleznete na webových stránkách www.msrgear.com.

Omezení opravných prostředků. Pokud příslušný soud shledá, že nebyly dodrženy podmínky výše uvedené omezené záruky, bude jedinou povinností společnosti Cascade oprava či výměna produktu (dle uvážení společnosti). V případě, že uvedené opravné prostředky selžou, vrátí společnost Cascade vlastníkovi po navracení produktu původní částku, za kterou produkt zakoupil. VÝŠE UVEDENÉ OPRAVNÉ OPATŘENÍ JE JEDINÝM A VÝHRADNÍM OPATŘENÍM KUPUJÍCÍCH VŮČI SPOLEČNOSTI CASCADE, JEJÍM Pobočkám A Dodavatelům, A TO BEZ OHLEDU NA JAKÝKOLI PRÁVNÍ VÝKLAD.

Omezení odpovědnosti. Maximální odpovědnost společnosti Cascade, jejích poboček a dodavatelů je omezena na náhodné škody do výše, která nepřesahuje původní nákupní cenu produktu. SPOLEČNOST CASCADE, JEJÍ Pobočky A Dodavatelé SE TÍMTO VÝSLOVNĚ ZŘÍKAJÍ ODPOVĚDNOSTI ZA VEŠKERÉ NÁSLEDNĚ A JINÉ ŠKODY VZNIKLÉ Z JAKÉHOKOLI DŮVODU. TOTO VYLOUČENÍ A OMEZENÍ ODPOVĚDNOSTI PLATÍ PRO VŠECHNY PRÁVNÍ VÝKLADY, KTERÉ POJEDNÁVAJÍ O ŠKODÁCH, A TO I V PŘÍPADĚ, ŽE SELŽOU VŠECHNA OPRAVNÁ OPATŘENÍ.

Tato omezená záruka poskytuje vlastníkovi konkrétní práva vycházející ze zákona; vlastník může mít také další práva, která se mohou v jednotlivých státech lišit.

Vždy pečlivě dodržujte všechny bezpečnostní pokyny, pokyny k použití a pokyny k údržbě tohoto či jiného produktu společnosti Cascade.

Zákonná práva spotřebitelů v rámci Evropské unie nejsou dotčena.

Kontaktní údaje pro servis a informace o produktech

<p>Cascade Designs, Inc. 4000 First Avenue South, Seattle, WA 98134 USA 1 800 531 9531 nebo 206 505 9500</p> <p>www.msrgear.com</p>	<p>Cascade Designs, Ltd. Dwyer Road, Midleton, County Cork, Ireland (+353) 21-4621400</p>
---	--

TECHNICKÉ ÚDAJE

Obsah soupravy	Filtr MSR® HyperFlow™ Microfilter adaptér pro rychlé připojení lahve Quick Connect™ Kryt výstupu čisté vody Přívodní hadice Předfiltr Návod k obsluze Příručka pro testování filtru Vak pro uskladnění s příručkou pro rychlou orientaci
Hmotnost	Souprava – 289 g Čerpadlo a předfiltr – 210 g
Rozměry	Souprava – 21,6 x 8,4 x 6,4 cm Čerpadlo a předfiltr – 17,8 x 6,9 x 5,3 cm
Průtok	~ 3,0 litru za minutu (v závislosti na stavu filtru a kvalitě vody)
Životnost filtru	~ 1000 litru (v závislosti na kvalitě vody)
Náplň filtru	Filtrační vložka s membránou z dutých vláken (HFM)*
Skladovací teplota	Nad 0 °C
Patenty	Patenty přihlášeny.

* Membrána z dutých vláken (HFM) je skupina malých porézních dutinek, které mohou být poškozeny pádem na zem nebo mrazem. Poškození není viditelné. Chcete-li provést kontrolu filtru a zjistit možné poškození, postupujte podle Příručky pro testování filtru.

Příslušenství, které lze zakoupit zvlášť

Systém MSR® HyperFlow™ Gravity Kit, sada pro údržbu systému MSR® HyperFlow, náhradní díly

MSR®

MOUNTAIN SAFETY RESEARCH®

Kontaktní údaje pro servis a informace o produktech

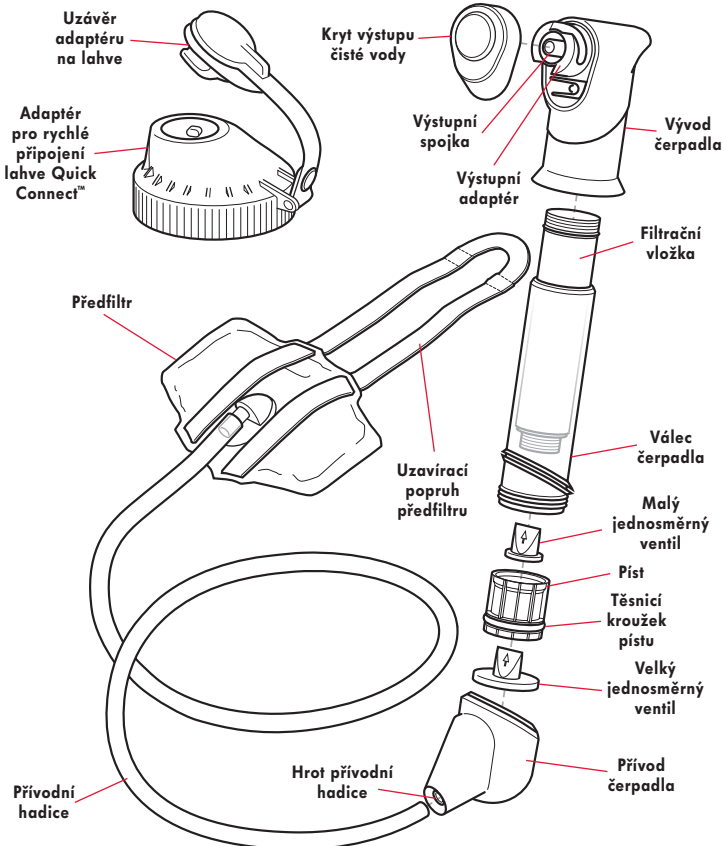
Cascade Designs, Inc.
4000 First Avenue South, Seattle, WA 98134 USA
1 800 531 9531 nebo 206 505 9500
www.msrgear.com
info@cascaadedesigns.com

RECYCLED | RECYCLABLE

Vytvářeno na 50% recyklovaném papíře (30 % spotřebitelského odpadu).
Zpracováno bez použití chlóru a kyselín.

1597422

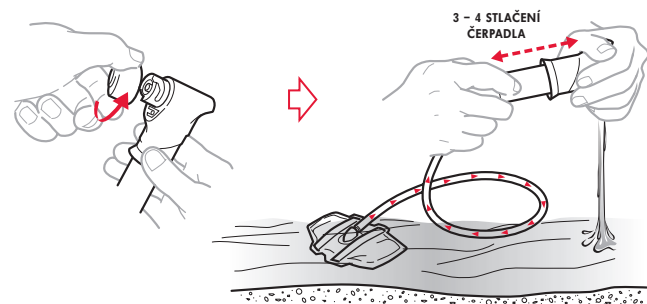
SEZNAMTE SE S FILTREM MSR® HYPERFLOW™ MICROFILTER



NÁVOD K OBSLUZE FILTRU MSR® HYPERFLOW™ MICROFILTER

1 PŘÍPRAVA FILTRU

- Připojte otevřený konec přívodní hadice k hrotu přívodní hadice.
- Vyšroubujte kryt výstupu čisté vody z vývodu čerpadla.
 - Nasaďte kryt výstupu čisté vody na uzávěr adaptéru pro připojení lahve, aby se zabránilo kontaminaci při filtrování. (Viz obrázek u kroku 2.)
- Vložte předfiltr do vody (sítem dolů).
Pokud je to možné, nepoužívejte rychle tekoucí vodu, aby nedošlo ke ztrátě předfiltru.
- 3 až 4 stlačení čerpadla připravte sestavu čerpadla k provozu, propláchnete výstupní spojku a navlhčíte předfiltr.



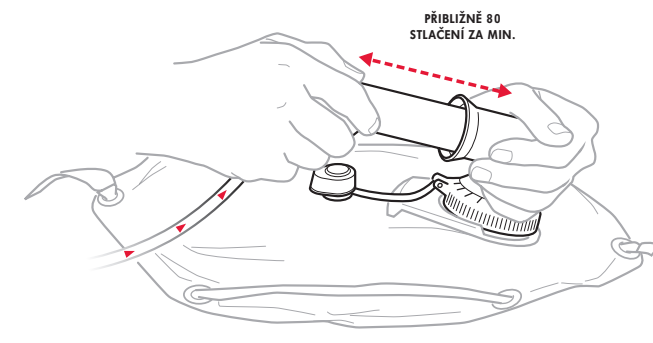
VAROVÁNÍ

Manipulujte s čerpadlem opatrně, protože poškozený filtr nezabrání vystavení nebezpečným mikroorganismům. Pokud filtr upustíte při vyjmutí z pouzdra čerpadla, vždy zkontrolujte, zda se nepoškodil. Pokud filtr spadne z výšky větší než 0,9 m na tvrdý povrch, zkontrolujte, zda se nepoškodil. (Viz Příručka pro testování filtru.) V případě poškození filtr přestaňte používat a vyměňte filtrační vložku.

2 FILTROVÁNÍ VODY

Filtr HyperFlow Microfilter se prodává s adaptérem pro rychlé připojení lahve Quick Connect™, který lze použít s množstvím nádob na vodu. Aby se zabránilo kontaminaci při filtrování vody, doporučuje společnost MSR několik způsobů zachycení vody. (Viz část Tipy.)

- Připojte nádržku na čistou vodu k výstupnímu adaptéru nebo výstupní spojce. (Viz část Tipy.)
- Uchopte pevně jednou rukou vývod čerpadla a druhou rukou přívod čerpadla.
- Pumpováním filtrujte vodu (optimální výkon je okolo 80 stlačení za minutu).



VAROVÁNÍ

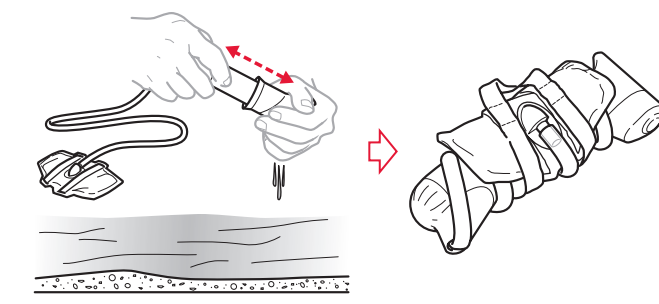
Při filtrování vody zabraňte kontaminaci vody v nádržece na čistou vodu špinavou nebo nefiltrovanou vodou.

3 SBALENÍ A USKLADNĚNÍ SESTAVY ČERPADLA

- Vyjměte předfiltr z vody.
- Pumpováním z filtru vypusťte veškerou zbylou vodu.
- Nasaďte kryt výstupu čisté vody na výstupní adaptér.
- Omotejte přívodní hadici okolo válce čerpadla.
 - Přetáhnutím uzavíracího popruhu předfiltru přes předfiltr a přívodní hadici zajistíte sestavu čerpadla.

- Vložte sestavu čerpadla do vaku pro uskladnění.
 - Uložte adaptér na lahve do kapsy vaku.

Po každé cestě a před dlouhodobým uskladněním zpětně propláchněte filtrační vložku. (Viz část Čištění filtrační vložky a údržba)



VAROVÁNÍ

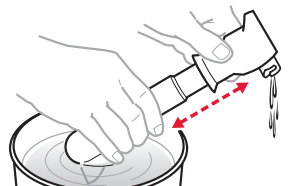
Filtrační vložku neskladujte při nízkých teplotách (pod 0 °C), protože vlivem mrazu může dojít k trvalému poškození vnitřních vláken filtru. Součástí filtru pokaždé omyjte a vysušte.

4 DEZINFEKCE FILTRU

Před nebo po dlouhodobém uskladnění nebo používání (15 a více po sobě jdoucích dnů) vždy dezinfikujte filtr, aby se zabránilo růstu plísní a bakterií.

- Připravte roztok z 2 kapek běžného bělidla v 1 litru vody.
- Odpojte přívodní hadici od hrotu přívodní hadice.
- Přečerpajte filtrem zředěný roztok bělidla.
- Odpojte přívod čerpadla od nádržky.
 - Pumpováním z filtru vypusťte veškerý zbylý roztok.
 - Znovu připojte přívodní hadici k hrotu přívodní hadice.
- Otřením nebo vysušením na vzduchu zcela vysušte všechny součásti sestavy čerpadla.
POZNÁMKA: Vnitřek filtrační vložky nelze zcela vysušit, bělidlo obsažené v roztoku však zabrání namnožení škodlivých mikroorganismů.
- Sbalte a vložte sestavu čerpadla do vaku pro uskladnění.
 - Nasaďte kryt výstupu čisté vody na výstupní adaptér.

PŘEČERPAJTE ZŘEDĚNÝ ROZTOK BĚLIDLA.



VAROVÁNÍ

Před dlouhodobým uskladněním filtr důkladně dezinfikujte, aby se zabránilo růstu plísní a bakterií. K dezinfekci součástí nikdy nepoužívejte myčku na nádobí nebo mikrovlnnou troubu, protože by mohlo dojít k poškození těchto součástí nebo k jejich rozpuštění v důsledku vysoké teploty.

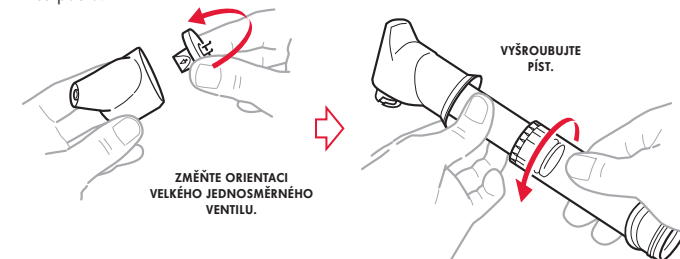
ČIŠTĚNÍ A ÚDRŽBA FILTRAČNÍ VLOŽKY

Aby filtr HyperFlow Microfilter pracoval správně, vyžaduje pravidelné čištění a údržbu. Způsob čištění a údržby závisí na četnosti používání a kvalitě vody. Filtrační vložka se během používání postupně zaneše, zvláště pokud filtrujete ledovcovou vodu, zkalenou vodu nebo vodu v barvě čaje. Vyčistěte filtrační vložku zpětným propláchnutím po přefiltrování každých 8 litrů (1x za den používání), aby se zabránilo vytvoření nánosu usazenin a prodloužila se životnost filtru. Pokud je po zpětném propláchnutí průtok nižší než 1 litr/min., obnovte původní průtok výměnou filtrační vložky. Náhradní díly jsou k dispozici v Sadě pro údržbu systému MSR® HyperFlow™, kterou lze zakoupit samostatně od místního prodejce společnosti MSR nebo v elektronickém obchodě.

ZPĚTNÉ PROPLÁCHNUTÍ FILTRAČNÍ VLOŽKY

Zpětné propláchnutí vždy provádějte na přehledném místě, kde nedojde ke ztrátě malých částí.

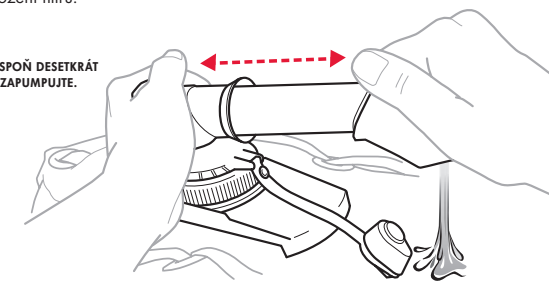
- Zachyťte 1/2 litru filtrované vody do společnosti MSR doporučené nádržky na čistou vodu. (Viz část Tipy.)
- Vyjměte přívodní hadici a vyšroubujte přívod čerpadla z válce čerpadla. **NEPUMPUJTE, protože uviznutý vzduch brání funkci čerpadla.** (Viz část Řešení potíží.)
- Změňte orientaci velkého jednosměrného ventilu a vložte jej znovu do přívodu čerpadla.
- Vytáhněte válec čerpadla do nejzazší polohy a otočte jej, aby se píst zaklesl do válce čerpadla.
 - Pomocí válce vyšroubujte píst z filtrační vložky, aby bylo možné přistupovat k malému jednosměrnému ventilu.
- Změňte orientaci malého jednosměrného ventilu a vložte jej znovu do pístu.
- Zašroubujte opatrně válec čerpadla (s pístem a opačně orientovaným ventilem) do filtrační vložky.
POZNÁMKA: Hrot velkého i malého jednosměrného ventilu musí směřovat k přívodu čerpadla.



ZMĚŇTE ORIENTACI VELKÉHO JEDNOSMĚRNÉHO VENTILU.

VYŠROUBUJTE PÍST.

ALEŠPOŇ DESETKRÁT ZAPUMPUJTE.



ČIŠTĚNÍ JEDNOSMĚRNÝCH VENTILŮ

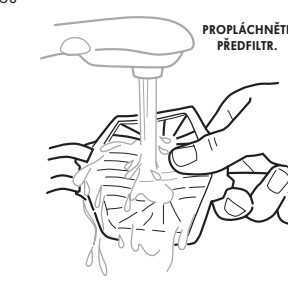
- Odšroubujte přívod čerpadla.
 - Jemným tahem vyjměte velký jednosměrný ventil.
- Vyšroubujte píst z filtrační vložky.
 - Jemným tahem vyjměte malý jednosměrný ventil.
- Propláchněte pečlivě všechny součásti čerpadla a jednosměrné ventily.
- Pevně nasuňte jednosměrné ventily zpět na místo a opětovně sestavte čerpadlo.

Aby byl umožněn dopředný tok, musí být hroty obou ventilů orientovány směrem k vývodu čerpadla.

Při zpětném proplachování musí být hroty obou ventilů orientovány směrem k přívodu čerpadla.



PROPLÁCHŇTE JEDNOSMĚRNÉ VENTILY.



PROPLÁCHŇTE PŘEDFILTROVÁNÍ.

ČIŠTĚNÍ PŘEDFILTRU

Propláchněte předfiltr v čisté vodě a vysušte jej na vzduchu.

PROMAZÁNÍ TĚSNÍČÍHO KROUŽKU PÍSTU

- Vyšroubujte přívod čerpadla z válce čerpadla.
- Posuňte válec čerpadla směrem k vývodu čerpadla, aby se zpřístupnil těsnicí kroužek pístu.
- Promazte těsnicí kroužek pístu a znovu sestavte čerpadlo.

Použijte silikonové mazadlo pro vodní filtry MSR (k dispozici v sadě pro údržbu MSR® HyperFlow™), jelení lůj nebo vazelinu.



PROMAZTE TĚSNÍČÍ KROUŽEK PÍSTU.