

ÚDRŽBA VAŘIČE

6. Vyměte pohyblivou jehlu a použijte ji pro vyčištění ústí trysky shora nebo zdola.

POZNÁMKA: Při výměně trysky víďte pohyblivou jehlu do nové trysky a vaříč znovu sestavte.

7. Vyčistěte přívodní trubici paliva.

Pomocí nástroje pro trysku a lanko vyměňte lanko z přívodní trubice paliva. Lanko, která každou odpor, lze uvolnit běžným mazacím prostředkem (přípravkem WD-40™, olejem na manžetu pumpy apod.).
 Čeť lanko zasuňte zpět do přívodní trubice paliva.
 Lanko asi 20krát v rozsahu 13 cm zasuňte a vyčistěte.
 Lanko očistěte.
8. Propištěte přívodní trubici paliva.
 Vyměňte lanko.
 Přívodní trubici paliva zasuňte do pumpy a lánve na palivo a zajištěte aretační páčku v držáče palivové pumpy.
 Pomocí 15 stlačením pístu natlačte lánve na palivo.
 Zcela otevřete regulační ventil pumpy a palivovou trubici propištěte proudem paliva (asi 4 litře). Palivo zachyťte do vhodné nádoby. (Tryska není nainstalována.)
VAROVÁNÍ: Chraňte před zdroj vznezení. Zavřete regulační ventil a odpojte přívodní trubici paliva.
 Po propištění palivo bezpečným způsobem zlikvidujte.
9. Sestavte vaříč.
 Pokud se výkon vaříče stále nelepší, zopakujte postup čištění trysky a přívodní trubice paliva.

ČIŠTĚNÍ TRYSKY A PŘÍVODNÍ TRUBICE PALIVA

1. Složte podpěry pro nádobu/nožičky vaříče do přepravní polohy.
 2. Vystřoubuňte předehřívací misku a vyměňte knoť.
 3. Držte u sebe složené podpěry pro nádobu/nožičky vaříče.
 4. Pomocí nástroje pro trysku a lanko vystřoubuňte trysku.
 5. Odpojte přívodní trubici paliva od směšné DŮLEŽITÉ UPOZORNĚNÍ: Trubicí generátoru během povolování trysky neohýbejte.

ČIŠTĚNÍ VAŘIČE

1. Utavte regulační ventil pumpy a pokejte zatřepání vaříčem.
 2. Zatřepjte vaříčem nahoru a dolů.
 3. Předehřete a zapalte vaříč.
 Pokud se výkon vaříče nelepší, proveďte postup čištění trysky a přívodní trubice paliva.
 4. Pomocí nástroje pro trysku a lanko vystřoubuňte trysku.
 5. Odpojte přívodní trubici paliva od směšné DŮLEŽITÉ UPOZORNĚNÍ: Trubicí generátoru během povolování trysky neohýbejte.

Pohybujte v rozsahu 13 cm

20 krát

Vyčistěte přívodní trubici paliva

Vyměňte lanko

Vyčistěte ústí trysky

VAROVÁNÍ

VÝMĚNA O-KROUZKU REGULACNÍHO VENTILU

1. 2 otáčkami povelte zarážkovou matici.
 2. 6 otáčkami vystřoubuňte regulační ventil.
 3. Zcela vystřoubuňte zarážkovou matici a vyměňte vaříč.
 4. Zkontrolujte O-kroužek a v případě poškození jej vyměňte.
 Sejměte rukojet regulačního ventilu z dríku.
 Vyměňte O-kroužek pomocí hrotu špinácho špendlíku.
 Zkontrolujte těsnění pumpy a v případě poškození je vyměňte.

ČIŠTĚNÍ ZPĚTNÉHO VENTILU

1. Otočením vyměňte sestavu zpětného ventilu.
 2. Očete z ventilu a dutiny pumpy veškeré nečistoty.
 3. Vložte sestavu zpětného ventilu zpět.

Vyměňte vaříč

Vystřoubuňte zarážkovou matici a vyjměte vaříč.

VÝMĚNA O-KROUZKU PŘÍVODNÍ TRUBICE PALIVA

1. Vyjměte píst.
 2. Pomocí nástroje pro trysku a lanko vyměňte O-kroužek a v případě poškození jej vyměňte.
 3. Zkontrolujte O-kroužek a v případě poškození jej vyměňte.
 4. Pomocí nástroje pro trysku a lanko vyměňte O-kroužek a v případě poškození jej vyměňte.
 5. Zkontrolujte těsnění pumpy a v případě poškození je vyměňte.

PROPOMAŽTE MANŽETU PUMPY

Použijte kapku oleje určeného pro manžetu pumpy nebo jakýkoli jiný minerální olej. Pokud nezapadne na své místo, přitlačte ji rukou do těla pumpy. Otvory v hlavni části pumpy. Vyspuky obřímký pístu zaruovně s pístem kolem šipky 1. Palcem a ukazováčkem pevně uchopte vaříč a ukázováčkem pevně uchopte vaříč. Vyměňte píst. Vyměňte O-kroužek a v případě poškození jej vyměňte. Zkontrolujte O-kroužek a v případě poškození jej vyměňte. Pomocí nástroje pro trysku a lanko vyměňte O-kroužek a v případě poškození jej vyměňte. Zkontrolujte těsnění pumpy a v případě poškození je vyměňte.

Vyměňte vaříč

Vyměňte píst

ŘEŠENÍ POTÍŽÍ

Problém	Unikající palivo	Příčina	Řešení
V místě spojení pumpy s lánvi na palivo	Poškozená či chybějící těsnění pumpy	Vyměňte těsnění pumpy.	
V místě spojení pumpy a přívodní trubice paliva	Poškozený či chybějící O-kroužek v přívodní trubici paliva	Vyměňte O-kroužek v přívodní trubici paliva.	
V místě dríku regulačního ventilu	Poškozený či chybějící O-kroužek regulačního ventilu	Vyměňte O-kroužek regulačního ventilu.	
V komoře pístu pumpy	Neprůchodný zpětný ventil	Vyčistěte dutinu zpětného ventilu.	
Slabý výkon	Příčina	Řešení	
Pumpa netlakuje lánve na palivo	Uvolněná či nesprávně usazená pumpa	Utáhněte nebo znovu přešroubujte pumpa k lánvi na palivo.	
	Poškozená manžeta pumpy	Vyměňte manžetu pumpy.	
Obtížné stlačování pístu	Suchá manžeta pumpy	Promažte manžetu pumpy.	
Kolísavé žluté plameny	Nesprávné předehřívání	Zopakujte Krok 4 .	
Zeslabené plameny	Nizký tlak v lánvi na palivo	Stlaďte opakovaně píst.	
Dlouhá doba varu	Zanesená tryška nebo zanesená přívodní trubice paliva	Vyčistěte tryšku a přívodní trubici paliva.	
Zmenšené plameny ve vyšší nadmořské výšce	Nedostatečný přívod vzduchu	Mírně pootevřete závětrí.	

INFORMACE O PALIVU

Vaříč WhisperLite™ International spaluje různé druhy paliva pomocí dvou výměnitelných trysek.

- Tryska UG je určena pro technický benzín (White Gas) a bezolovnatý automobilový benzín (Unleaded Auto Gas). Tato tryška je na vaříči nainstalována již při výrobě.
- Tryska UK je určena pro petrolej (Kerosene). Tato tryška je součástí sady příslušenství, která se dodává zároveň s vaříčem. Informace o výměně trysky naleznete v kapitole „Čištění trysky a přívodní trubice paliva“.

Pro optimální výkon používejte pouze palivo MSR® SuperFuel™ (technický benzín). Jedná se o palivo nejvyšší kvality, které je pro vaříč k dispozici. Nepoužívejte olovnatá paliva. Použití jiných paliv než technického benzínu MSR SuperFuel povede k rychlému zanesení vaříče, což bude vyžadovat častější čištění trysky a přívodní trubice paliva. Použití bezolovnatého automobilového benzínu může rovněž zkrátit životnost vaříče. Tabulka paliv uvedená níže vám napomůže s výběrem paliva při cestách do zahraničí.

Další informace o mezinárodních názvech paliv a o bezpečné přepravě vaříče naleznete na webových stránkách www.msrgear.com.

USA / Velká Británie / Kanada	Německo / Švýcarsko	Japonsko	Francie	Holandsko	Španělsko
White Gas, Naphtha	Kocherbenzin, Reinbenzin	ホワイトガソリン	Pétrole à brûler, Essence C	Wasbenzine	Bencina blanca
Unleaded Auto Gas	Autobenzin	ガソリン	Essence sans plomb	Benzine	Gasolina sin plomo
Kerosene	Petroleum	灯油	Kérosène	Petroleum Lampolie	Parafina

NEBEZPEČÍ

NEBEZPEČÍ VÝSKYTU OXIDU UHELNATÉHO

Při použití tohoto vaříče vzniká oxid uhelnatý, který je bez zápachu. Budete-li vaříč používat v uzavřeném prostoru, můžete být usmrčeni. Nikdy nepoužívejte tento vaříč v uzavřeném prostoru, např. v obytném přívěsu, stanu, automobilu nebo doma v místnosti.

PRO VAŠI BEZPEČNOST

Neskladujte nebo nepoužívejte benzín nebo jakékoli jiné kapaliny se vznětlivými výpary v blízkosti tohoto či jakéhokoli jiného vaříče.

NEBEZPEČÍ

OXID UHELNATÝ, NEBEZPEČÍ POŽÁRU A VÝBUCHU

S používáním tohoto vaříče a paliva jsou spojena vážná nebezpečí. Náhodné vznícení, exploze a nesprávné použití mohou způsobit smrt, vážné popálení a poškození majetku. Zodpovídáte za vlastní bezpečnost a bezpečnost osob ve své skupině. Postupujte prosím opatrně a s rozvahou.

Vaříč je určen POUZE K VENKOVNÍMU POUŽITÍ. Vaříč nikdy nepoužívejte ve stanu, stanové předsínce, autě, budovách nebo v jiných uzavřených prostorech. Vaříč spotřebovává kyslík a produkuje plynný oxid uhelnatý, který je jedovatý a bez zápachu. Tento vaříč může snadno zapálit hořlavé materiály nebo vznětlivé kapaliny, či výpary ve svém okolí. Pokud používáte tento vaříč v uzavřeném prostoru, můžete být usmrčeni nebo utrpět vážné popáleniny.

Vaříč a lánve na palivo uchovávejte stranou od ostatních zdrojů tepla. Nikdy nepoužívejte nádoby nebo Outback Oven™ o průměru větším než 25 centimetrů. Příliš velká nádoba může způsobit přehřívání lánve na palivo. Pokud vystavíte lánve na palivo vysokým teplotám, exploduje, a můžete být usmrčeni nebo utrpět vážné popáleniny.

Nikdy nedovolte dětem manipulovat s tímto vaříčem. Děti udržujte ve vzdálenosti minimálně 3 metry od vaříče a prostoru pro vaření, a mějte je neustále pod dohledem.

URČENO POUZE PRO VENKOVNÍ POUŽITÍ

Kontaktní údaje pro servis a informace o produktech
Cascade Designs, Inc.
 4000 First Avenue South, Seattle, WA 98134 USA
 Phone: 800.531.9531 nebo 206.505.9500
www.msrgear.com

ÚDRŽBA PUMPY

O-kroužky mohou během užívání vaříče vychnout, poprskat nebo se roztrhnout. Jejích životnost je ovlivněna špinou, třením a tím, jak často je vaříč používán. Proto před každou cestou O-kroužky zkontrolujte. Olanžte vyměnit všechny vyšle, poprskané nebo přetřené O-kroužky za nové; jednou ročně vyměňte za nové všechny O-kroužky bez ohledu na jejich vzhled. Náhradní O-kroužky Maintenance Kit (Souprava pro pravidelnou roční údržbu) nebo v rozsáhlejší sadě Expedition Service Kit (Souprava pro údržbu při expedici), kterou lze zakoupit u prodejce výrobku MSR™.

VÝMĚNA O-KROUZKU PŘÍVODNÍ TRUBICE PALIVA

1. Vyjměte píst.
 2. Pomocí nástroje pro trysku a lanko vyměňte O-kroužek a v případě poškození jej vyměňte.
 3. Zkontrolujte těsnění pumpy a v případě poškození je vyměňte.
 4. Pomocí nástroje pro trysku a lanko vyměňte O-kroužek a v případě poškození jej vyměňte.
 5. Zkontrolujte těsnění pumpy a v případě poškození je vyměňte.

VÝMĚNA TĚSNĚNÍ PUMPY

1. Otočením vyměňte sestavu zpětného ventilu.
 2. Očete z ventilu a dutiny pumpy veškeré nečistoty.
 3. Vložte sestavu zpětného ventilu zpět.

Vyměňte vaříč

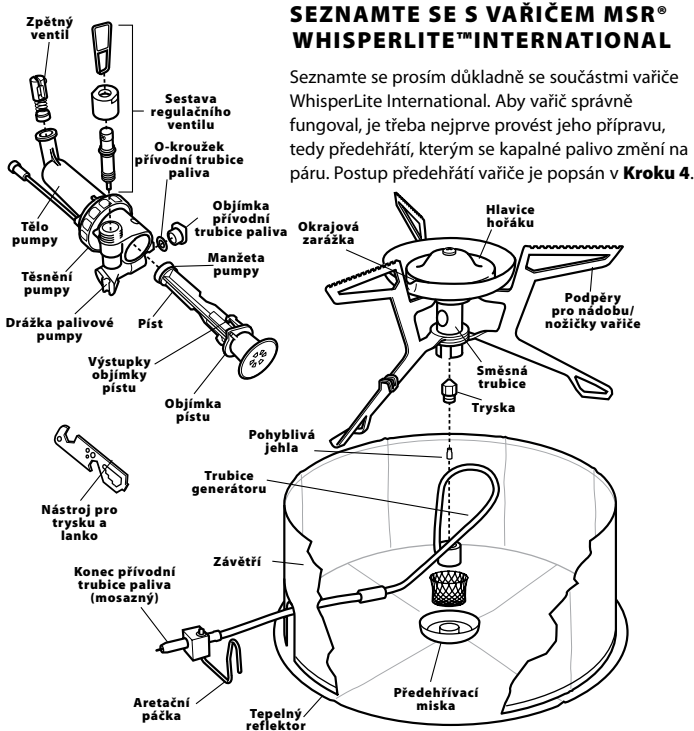
Vystřoubuňte zarážkovou matici a vyjměte vaříč.

NÁVOD K OBSLUZE

MSR
MOUNTAIN SAFETY RESEARCH

WHISPERLITE™ INTERNATIONAL

Uschovejte si tento návod pro budoucí potřebu.



SEZNAMTE SE S VAŘIČEM MSR® WHISPERLITE™ INTERNATIONAL

Seznamte se prosím důkladně se součástmi vařiče WhisperLite International. Aby vařič správně fungoval, je třeba nejprve provést jeho přípravu, tedy předehřátí, kterým se kapalné palivo změní na páru. Postup předehřátí vařiče je popsán v **Kroku 4**.

VAROVÁNÍ

Nepoužívejte tento vařič: (1) dříve, než si přečtete návod k obsluze a plně mu porozumíte, (2) nejste-li připraveni nebo schopni po celou dobu dohlížet na zapálený a/nebo horký vařič, (3) zpozorujete-li unikající palivo, (4) zjistíte-li jakýkoliv stav systému vařiče nebo okolního prostředí, v jehož důsledku by mohl být provoz zařízení s otevřeným ohněm nebezpečný. Nedodržení těchto instrukcí může způsobit nebezpečnou situaci a následný požár, popálení, vážné poranění nebo smrt.

NÁVOD K OBSLUZE VAŘIČE WHISPERLITE™ INTERNATIONAL

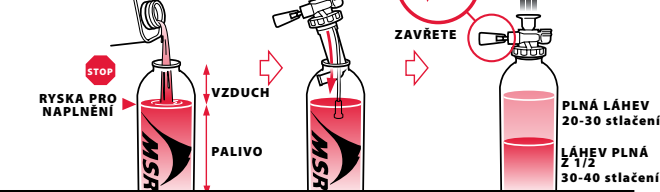
Abyste předešli usmrcení nebo vážnému poranění, musíte si před používáním vařiče **PŘEČÍST VŠECHNY** pokyny a varování v tomto návodu, POROZUMĚT JIM a ŘÍDIT SE JIMI.

1 PŘÍPRAVA LÁHVE NA PALIVO

Vařič WhisperLite International se dodává se dvěma vyměnitelnými tryskami, což umožňuje použití různých paliv. Abyste pro daný typ paliva vždy instalovali správnou trysku, prostudujte si informace o palivu.

- Láhev na palivo naplňte pouze do výše označené ryskou.** V láhvi je třeba ponechat prázdné místo pro expanzi paliva.
- Do láhve na palivo vložte pumpu a pevně utáhněte.**
- Před natlakováním láhve zkontrolujte, zda z ní neuniká palivo.**
- Zavřete regulační ventil pumpy a potom stlačte píst (20–30 stlačení).**

Pumpujte, dokud píst nezačne klást výrazný odpor. Čím méně je v láhvi paliva, tím větší počet stlačení pístu bude třeba provést (tím více bude třeba láhev natlačit).

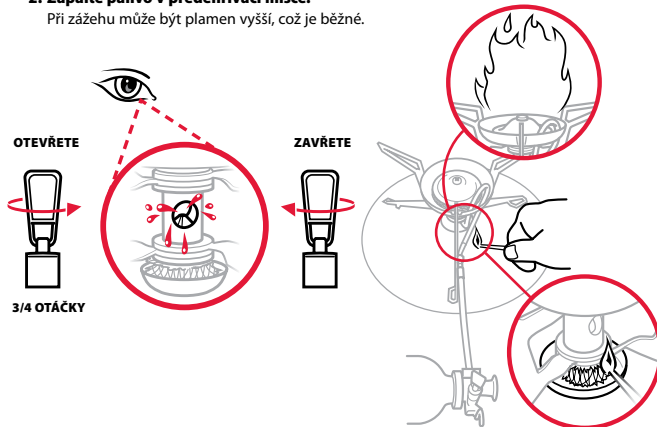


VAROVÁNÍ

Používejte pouze láhve na palivo MSR®. Z jiných láhví na palivo (nevyrobených společností MSR) může unikat palivo a způsobit požár, popálení, vážné poranění nebo smrt. Vařič i palivo chraňte před dětmi – společnost Cascade Designs, Inc. doporučuje udržovat děti v bezpečné vzdálenosti nejméně 3 metrů. Zapálení či horký vařič nikdy nenechávejte bez dozoru. Vařič bez dozoru může způsobit požár a/nebo situaci, v níž by mohl dojít k popálení, poranění nebo usmrcení dětí, zvířat nebo neopatrných osob. Při poklesu teploty pod bod mrazu používejte vařič s maximální opatrností. Při teplotách pod bodem mrazu mohou těsnící O-kroužky ztuhnout a způsobit únik paliva. Před a po tlakování láhve na palivo, předehřívání vařiče a jeho zapálení vždy zkontrolujte, zda nedochází k úniku paliva. Používání vařiče, z něhož uniká palivo, může způsobit požár, popálení, vážné poranění nebo smrt.

4 PŘEDEHŘÁTÍ VAŘIČE

- Vypusťte pouze půl lžice paliva.** Otevřete regulační ventil pumpy o 3/4 otáčky a nechte palivo proudit tryskou. Zavřete regulační ventil pumpy. Zkontrolujte, zda je palivo v předehřívací misce a na předehřívacím knotu.
- Zapalte palivo v předehřívací misce.** Při zážehu může být plamen vyšší, což je běžné.

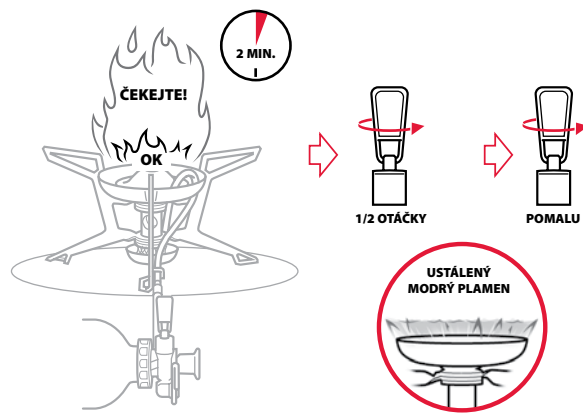


VAROVÁNÍ

Při předehřívání vařiče, jeho zážehu nebo během vaření se nikdy nenakláníjte nad vařič hlavou ani tělem. Protože z vařiče vychází otevřený plamen, je naklání hlavy nebo těla nad hořák nebezpečné a může způsobit požár, popálení, vážné poranění nebo smrt. Při předehřívání vařiče nikdy nepoužívejte nadměrné množství paliva. Použití nadměrného množství paliva při předehřívání vařiče může vyvolat únik nebo rozlití paliva a způsobit požár, popálení, vážné poranění nebo smrt.

5 ZAŽEHNUTÍ VAŘIČE

- Počkejte, až se velikost předehřívacího plamene zmenší (asi 2 minuty).** Pokud plamen uhasne, nechte vařič před opětovným zapálením 5 minut vychladnout.
- Pootevřete regulační ventil pumpy pootočením o polovinu otáčky a počkejte, až se plamen ustálí a jeho barva bude modrá.**
- Pomalou otevřete regulační ventil pumpy.**

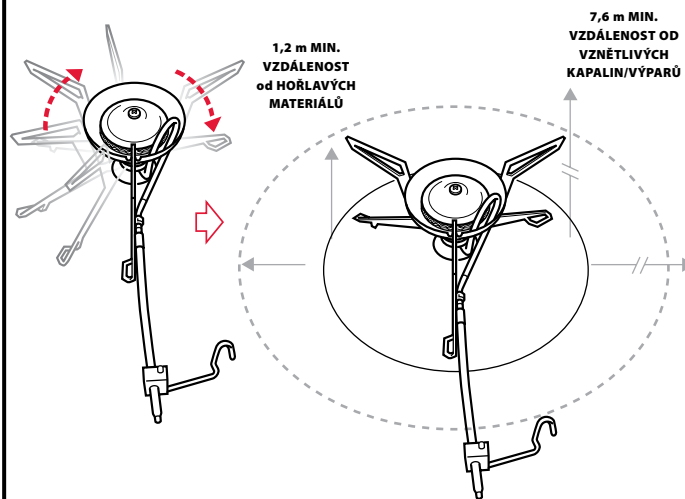


VAROVÁNÍ

Nikdy znovu nezapalujte zahřátý vařič. Zhasnutý vařič vždy nechte před jeho opětovným zapálením alespoň 5 minut vychladnout. Při opětovném zapálení zahřátého vařiče může dojít k vyšehtnutí vysokých plamenů, které mohou způsobit požár, popálení, vážné poranění nebo smrt. Horký nebo zapálený vařič nikdy nepřemísťujete. Před přemísťováním vařiče jej vždy uhasťte a nechte alespoň 5 minut vychladnout. Přemísťováním horkého nebo horkého vařiče můžete způsobit požár, popálení, vážné poranění nebo smrt.

2 PŘÍPRAVA VAŘIČE

- Rozložte 3 podpěry pro nádobu/nožičky vařiče.** Otočte podpěry pro nádobu/nožičky vařiče do zcela otevřené polohy.
- Vařič umístěte do středu tepelného reflektoru.**



VAROVÁNÍ

Při zapalování a provozu vařiče je třeba dodržet bezpečnou vzdálenost hořlavých materiálů od horní strany a bočních stran vařiče (minimálně 1,2 metru). Při zapalování a provozu vařiče je třeba dodržet bezpečnou vzdálenost vznětlivých kapalin a výparů od horní strany a bočních stran vařiče (minimálně 7,6 metru). Tento vařič může způsobit vznícení hořlavých materiálů, vznětlivých kapalin a výparů a způsobit situaci, v níž může dojít k požáru, popálení, vážnému poranění nebo smrti. Tento vařič je určen pouze k vaření vody a přípravě jídla v otevřeném prostoru (tj. nikoliv v uzavřených prostorech jakéhokoli druhu, např. stanech) – nikdy jej nepoužívejte k jakýmkoli jiným účelům. Použití vařiče v jakémkoli uzavřeném prostoru, nebo k jiným účelům, než je vaření vody nebo příprava jídla, může způsobit požár, popálení, vážné poranění nebo smrt.

6 VAŘENÍ

- Připevňte závěť.** Konce závěti stočte k sobě. Mezi nádobou a závětím ponechte mezeru o velikosti 2,5 cm; docilte tak optimálního výkonu. Zajistěte, aby nic nepřekáželo přívodu vzduchu do vařiče a odvodu spalin. Závěť zlepšuje výkon vařiče za všech povětrnostních podmínek.
- Do nádoby vložte přiměřené množství jídla nebo nalijte tekutinu a umístěte nádobu na střed vařiče.**
- Láhev na palivo udržujte pod tlakem.** Chcete-li zachovat stejný výkon hořáku, každých 10 minut stlačte přibližně desetkrát píst pumpy. Při pumpování pevně přidržujte láhev na palivo.

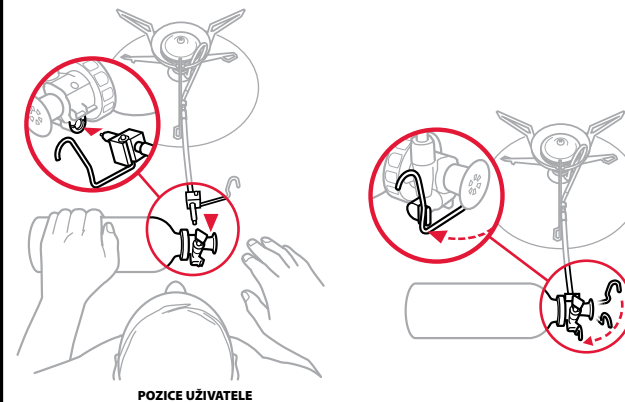


VAROVÁNÍ

Láhev na palivo uchovávejte v bezpečné vzdálenosti od hořáku vařiče a jiných zdrojů tepla. Připojenou láhev na palivo umístěte tak, aby byla co nejdále od hořáku. Při používání láhve na palivo v blízkosti hořáku nebo jiných zdrojů tepla může dojít k jejímu výbuchu a k požáru, popálení, vážnému poranění nebo smrti. Nikdy neumísťujte závěť kolem láhve na palivo. Nikdy nepoužívejte nádoby o větším průměru než 25 centimetrů. Nikdy neumísťujte ani nepoužívejte dva nebo více vařičů vedle sebe. Nikdy nepoužívejte vařič s prázdnými či suchými nádobami. Nikdy nepoužívejte jiná zařízení pro odrazení či rozptýlení tepla, než zařízení vyráběná MSR®. Jestliže použijete vařič způsobem, který je v rozporu s jakýmkoli výše uvedenými pokyny, může dojít k výbuchu láhve na palivo a k požáru, popálení, vážnému poranění nebo smrti. Nikdy nepoužívejte nádobu jakéhokoli tvaru a velikosti, jež by neodpovídala vařiči a/nebo nebyla vhodná pro použití s ním, zvláště pak s podpěrami nádoby (např. nádoby s vypouklým nebo dovnitř vydujým dnem, smaltovanou nádobou, atd.). Při použití neodpovídající nebo nevhodné nádoby může nádoba a/nebo vařič ztratit stabilitu, obsah nádoby se může rozlít a způsobit požár, popálení, vážné poranění nebo smrt. Společnost Cascade Designs, Inc. zaručuje pouze použití náležitě dimenzovaných nádob značky MSR® – použití nádob jiných značek než MSR® je na vlastní riziko a rozhodnutí uživatele.

3 SPOJENÍ VAŘIČE A PUMPY

- Celý mosazný konec přívodní trubice paliva naslíňte nebo potřete olejem.**
- Mosazný konec přívodní trubice paliva zcela zasuňte do pumpy.** Láhev na palivo položte na bok tak, aby regulační ventil pumpy směřoval nahoru.
- Aretační páčku zajistěte v drážce palivové pumpy.** Přívodní trubice paliva musí být z bezpečnostních důvodů rovná. Láhev na palivo udržujte v co největší vzdálenosti od vařiče.



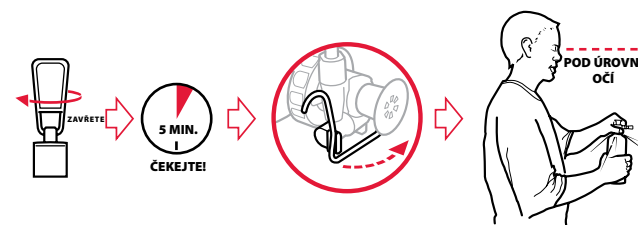
VAROVÁNÍ

Před každým použitím vařiče zkontrolujte, zda na láhvi na palivo, pumpě, přívodní trubici paliva, hořáku a v prostoru pod vařičem a kolem něj neuvidíte uniklé palivo. Vařič nezapalujte, pokud vidíte či cítíte, že uniká palivo. Další informace naleznete v části Řešení potíží. Použití vařiče, ze kterého uniklo a/nebo uniká palivo, může vyvolat vznícení paliva a způsobit požár, popálení, vážné poranění nebo smrt. Nikdy neodpojujte přívodní trubici paliva, pumpu nebo láhev na palivo v době, kdy je vařič v provozu, nebo v blízkosti jakéhokoli otevřeného ohně. Nikdy neodpojujte přívodní trubici paliva, pumpu nebo láhev na palivo v době, kdy je regulační ventil v otevřené poloze (tj. kdy jím protéká palivo). Odpojení přívodní trubice paliva, pumpy nebo láhve na palivo v době, kdy je regulační ventil v otevřené poloze (tj. kdy jím protéká palivo), může vyvolat únik paliva, které se může vznítit a způsobit požár, popálení, vážné poranění nebo smrt.

7 ZHASNUTÍ VAŘIČE

- Zavřete regulační ventil pumpy.** V hořáku bude malým plamenem nadále hořet zbytek paliva.
- Po uhasnutí plamene nechte vařič 5 minut vychladnout.**
- Odstiňte aretační páčku a vyjměte přívodní trubici paliva z pumpy.**
- Snižte tlak v láhvi na palivo a vařič sbalte.** Podržte láhev na palivo ve svislé poloze směrem od obličeje a od zdrojů tepla nebo vznícení. Pomalým odsroubováním pumpy uvolněte tlak v láhvi na palivo.

POZNÁMKA: Při přepravě nebo uskladnění láhve na palivo lze pumpu ponechat v láhvi, která není pod tlakem. Pumpu lze rovněž vyjmout a láhev zavřít uzavěrem.



VAROVÁNÍ

Láhev na palivo skladujte vždy s pevně utaženým uzavěrem a v místě, kde je mimo dosah dětí. Skladování láhve na palivo s uvolněným uzavěrem a/nebo v místě, kde k ní mají přístup děti, může způsobit, že se dítě zmocní láhve a získá přístup k jejímu obsahu. Zasažení pokožky obsahem láhve a/nebo jeho požití může způsobit otravu, vážné poranění nebo smrt. Láhev s palivem vždy ukládejte v dobře větraném prostoru mimo dosah jakéhokoli zdroje tepla nebo možného vznícení, jako jsou např. ohříváče vody, kuchyňské plotny, zapalovací plaménky plynových spotřebičů nebo pece. Při používání láhve na palivo v blízkosti jakéhokoli zdroje tepla, nebo možného vznícení, může dojít k jejímu výbuchu a k požáru, popálení, vážnému poranění nebo smrti.