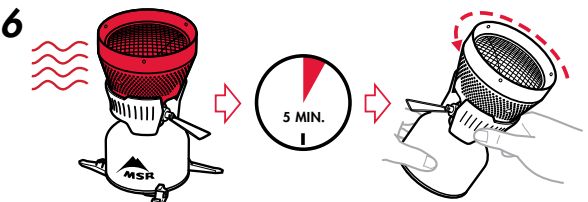
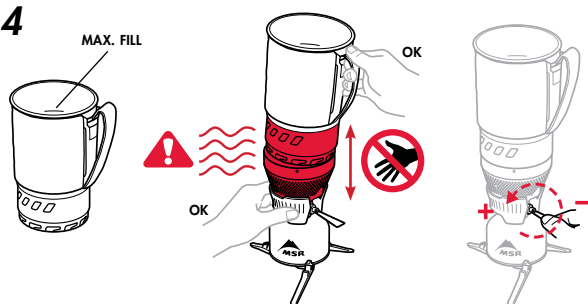
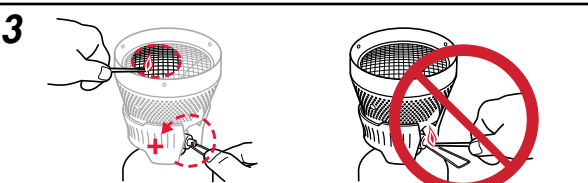
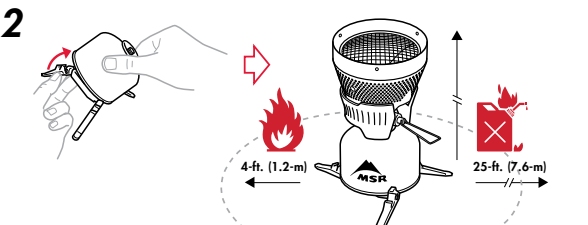
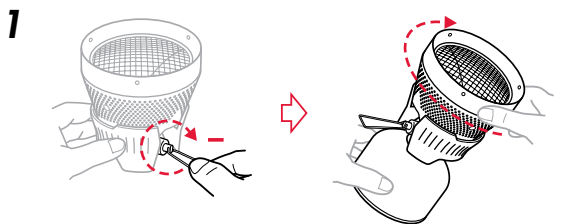
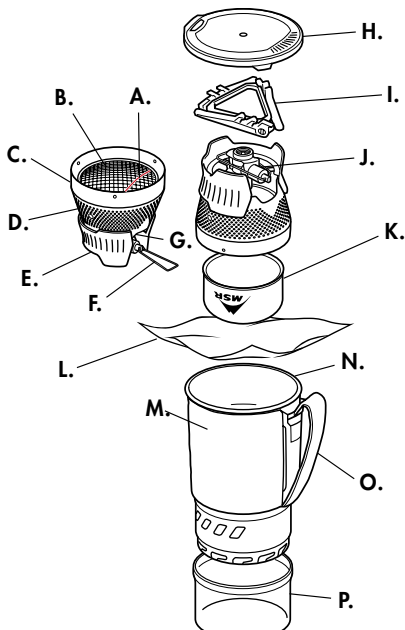


# INSTRUCTION MANUAL

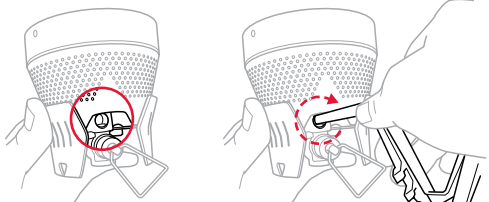


## WINDBURNER® PERSONAL STOVE SYSTEM INSTRUCTIONS

Retain these instructions for future reference.



### THERMAL TRIP MECHANISM



 Nominal Heat Input Rate: 7,000 BTU/h	 2009/142/EC (51853524-2007) CATEGORY: VAPOR PRESSURE BUTANE PROPANE
<b>AGA 8202 G</b> Nominal Heat Input Rate: 7.4 MJ/h.	Nominal Heat Input Rate: 1.87 kW 144 g/h

Stove Orifice Size: 0.30 mm  
NOTE: Nominal Heat Input Rate varies depending on test procedures of the particular standards agency.



MOUNTAIN SAFETY RESEARCH®

Cascade Designs, Inc., 4000 First Avenue South, Seattle, WA 98134 USA  
Cascade Designs, Inc., USA - 1-800-531-9531 or 206-505-9500  
Cascade Designs, Ltd., Ireland - (+353) 21-4621400  
www.msrgear.com | info@cascaadedesigns.com

## ⚠ NEBEZPEČÍ



### URČENO POUZE PRO POUŽITÍ V PŘÍRODĚ NEBEZPEČÍ VÝSKYTU OXIDU UHELNATÉHO

Při použití tohoto vaříče vzniká oxid uhelnatý, který je bez zápachu. Budete-li vaříč používat v uzavřeném prostoru, můžete být usmrceni.

Nikdy nepoužívejte tento vaříč v uzavřeném prostoru, např. v obytném přívěsu, stanu, stanové předsínce, automobilu nebo doma v místnosti.

### NEBEZPEČÍ VZNIKU POŽÁRU NEBO VÝBUCHU

Jestliže cítíte zápach plynu:

1. Nepokoušejte se vaříč zapalovat.
2. Uhasťe či zhasněte jakýkoli otevřený plamen.
3. Odpojte vaříč od palivové kartuše.
4. Okamžitě opusťte prostor.
5. Před opětovným zapálením vaříče počkejte 5 minut, aby se plyn mohl rozptýlit.

Nedodržení těchto pokynů by mohlo vyvolat požár nebo výbuch, který by mohl způsobit poškození majetku, vážný úraz nebo smrt.

### PRO VAŠI BEZPEČNOST

Neskladujte nebo nepoužívejte benzin nebo jakékoli jiné kapaliny se vznětlivými výpary v blízkosti tohoto či jakéhokoli jiného vaříče.



### NEBEZPEČÍ VÝSKYTU OXIDU UHELNATÉHO, VZNIKU POŽÁRU A VÝBUCHU

S používáním tohoto vaříče a paliva jsou spojena vážná nebezpečí. Náhodný požár, exploze a nesprávné použití mohou způsobit smrt, vážné popálení a poškození majetku. Zodpovídáte za vlastní bezpečnost a bezpečnost osob ve své skupině. Postupujte prosím opatrně a s rozvahou, a pečlivě si přečtěte tyto pokyny pro používání vaříče. Seznamte se podrobně s tímto vaříčem ještě předtím, než jej připojíte k jeho palivové kartuši. Ponechte si tento návod pro budoucí potřebu.

Tento vaříč je lehké, kompaktní zařízení, vyrobené pro vaření vody nebo přípravu jídel POUZE V PŘÍRODĚ. Nikdy jej nepoužívejte pro jakékoli jiné účely. Vaření v přírodě je nebezpečnější než vaření normálním způsobem doma. Chcete-li se dozvědět více o vaření v přírodě, poraďte se prosím s místním prodejcem vybavení pro outdoorové aktivity. Než se vypravíte do přírody, vyhledejte si kvalifikované informace a rady.

Tento vaříč používá kartuši se zkapalněným plynem pod stálým tlakem, který je vysoce vznětlivý a výbušný. Tento vaříč lze používat výhradně s plynovými kartušemi obsahujícími směs 80 % izobutanu/20 % propanu, s osvědčením podle normy EN 417. Pokusy používat jiné typy plynových kartuší mohou být nebezpečné. Dodržujte následující bezpečnostní pokyny:

- Před připojením vaříče k kartuši zkontrolujte, zda jsou na místě těsnění mezi vaříčem a kartuší a zda jsou v dobrém stavu. Pokud má vaříč poškozená nebo opotřebovaná těsnění, nepoužívejte jej.
- Dávejte pozor, zda neslyšíte nebo necítíte unikající plyn. Unikající plyn je velmi nebezpečný. Sám o sobě je neviditelný a bez zápachu, a jeho silné aromatické přísady mohou během času ztratit účinnost. Uniký plynu tedy nelze vždy zjistit čichem. Nepoužívejte tento vaříč, jestliže z něj uniká plyn, je poškozený nebo nefunguje správně.
- Zkontrolujte, zda je vaříč pevně a těsně připojen ke kartuši. Jestliže vidíte nebo zjistíte hmatem, že toto připojení není pevné, nebo pokud slyšíte nebo cítíte unikající plyn a nemůžete unik plynu zastavit, vaříč nebo kartuši nepoužívejte. Pro vyhledání místa úniku plynu a jeho zastavení přeneste vaříč do dobře větraného prostoru, kde není žádný možný zdroj vznícení plynu.
- Místo úniku plynu hledejte s použitím mýdlového roztoku. Nepokoušejte se hledat místo úniku plynu pomocí plamene. Používání vaříče, z něhož uniká palivo, může způsobit požár, popálení, vážný úraz nebo smrt.
- Nikdy nepoužívejte palivovou kartuši o větší hmotnosti než 227 g a nikdy nepoužívejte kartuše vyšší než zhruba 10 cm, protože příliš velké kartuše zhoršují stabilitu vaříče.
- Při používání kartuší o průměru menším než přibližně 10 cm použijte podstavec pro kartuši vyrobený společností MSR.
- Vaříč a palivovou kartuši uchovávejte stranou od ostatních zdrojů tepla. Nikdy nepoužívejte jakýkoli druh závětku. Pokud vystavíte palivovou kartuši vysoké teplotě, kartuše exploduje nebo dojde k úniku plynu, a můžete být usmrceni nebo utrpět vážné popáleniny.
- Při používání a skladování palivové kartuše postupujte v souladu se všemi výstrahami, které jsou na ní uvedeny.
- Neskladujte nebo nepoužívejte benzin nebo jakékoli jiné kapaliny se vznětlivými výpary v blízkosti tohoto či jakéhokoli jiného vaříče.
- Nikdy nerozebírejte vaříč jiným způsobem, než jaký je popsán v těchto pokynech. VAŘIČ NIJAK NEUPRAVUJTE. Rozebírání nebo úpravy vaříče, prováděné jakýmkoli způsobem, který neodpovídá těmto pokynům, zruší jeho záruku a může způsobit nebezpečnou situaci, při níž může dojít k požáru, popálení, vážnému úrazu nebo smrti.
- Nepoužívejte vaříč s chybějícími nebo poškozenými součástmi, nebo s náhradními díly, které nejsou výslovně určeny pro váš typ vaříče. Použití vaříče s chybějícími nebo poškozenými součástmi nebo s náhradními díly, které nejsou výslovně určeny pro váš typ vaříče, může způsobit nebezpečnou situaci, při níž může dojít k požáru, popálení, vážnému úrazu nebo smrti.

Vzhledem ke kompaktní konstrukci systému vaříče Windburner® a jeho výšední výšce se systém vaříče Windburner může převrhnut snáze než systémy s menší výškou. Pro snížení nízká převržení: (1) používejte vaříč pouze s nádobami značky Windburner, (2) nikdy nenechávejte vaříč bez dozoru, (3) zajistěte, aby v blízkosti vaříče nebyly děti ani zvířata, (4) vždy používejte vaříč na pevném, stabilním a rovném povrchu, a (5) nikdy nepoužívejte vaříč způsobem, který neodpovídá těmto pokynům nebo jeho určenému použití. Přečtení systému vaříče Windburner může způsobit nebezpečnou situaci, při níž může dojít k požáru, popálení, vážnému úrazu nebo smrti.

**⚠ NEBEZPEČÍ** Nepoužívejte tento vaříč: (1) dříve, než si přečtete návod k obsluze a plně mu porozumíte, (2) nejste-li připraveni nebo schopni po celou dobu dohlížet na zapálený a/nebo horký vaříč, (3) zpozorujete-li unikající palivo, (4) zjistíte-li jakýkoli stav systému vaříče nebo okolního prostoru, v jehož důsledku by mohl být provoz zařízení s otevřeným ohněm nebezpečný. Nedodržení těchto instrukcí může způsobit nebezpečnou situaci a následný požár, popálení, vážný úraz nebo smrt.

### MECHANISMUS TEPELNÉ POJISTKY

Vaříč Windburner® je vybaven mechanismem vnitřní tepelné pojistky, která při přehřátí vaříč vypne. Přehřátí může být způsobeno použitím jiných nádob než nádob značky Windburner, skladováním v místě s teplotou převyšující 49 °C, poškozením jednotky hořáku nebo nesprávným zapálením vaříče.

Mechanismus tepelné pojistky lze resetovat pouze poté, co vaříč chladnul po dobu 5 minut. Pamatujte, že pokud tepelná pojistka opakovaně vypíná vaříč, může to znamenat, že došlo k poškození jeho vnitřních součástí, což může způsobit unikání paliva a v důsledku toho požár, popálení, vážný úraz nebo smrt. Pokud se tepelná pojistka vaříče opakovaně aktivuje, přestaňte vaříč používat a obraťte se na oddělení zákaznických služeb společnosti Cascade Designs.

## NÁVOD K OBSLUZE SYSTÉMU OSOBNÍHO VAŘIČE WINDBURNER®

### SOUČÁSTI VAŘIČE:

A. Drátek indikátoru	G. Směsná trubice	L. PackTowl
H. Mřížka hořáku	H. Víko nádoby	M. Izolační obal nádoby
C. Obruba hořáku	I. Stojánek pro kartuši	N. Nádob
D. Kryt vaříče	J. Sestava regulačního ventilu	O. Držadlo izolačního obalu nádoby
E. Držadlo vaříče	K. Palivová kartuše	P. Spodní kryt
F. Regulator plamene		

1. PŘIPOJENÍ VAŘIČE KE KARTUŠI 1. Zavřete regulátor plamene (F). Otočte regulátor plamene ve směru hodinových ručiček. 2. Našroubujte vaříč prsty na horní část kartuše tak, abyste dosáhli pevného spojení součástí.

**⚠ NEBEZPEČÍ** Nikdy neutahtujte spoj mezi kartuší a vaříčem příliš velkou silou. Nadměrné utažení spoje může poškodit vaříč nebo palivovou kartuši a způsobit unik paliva. Unikající palivo může způsobit požár, popálení, vážný úraz nebo smrt. Při pokusu teploty pod bod mrazu používejte vaříč s maximální opatrností. Při teplotách pod bodem mrazu mohou těsnící O-kroužky ztuhnout a způsobit unik paliva. Před zapálením vaříče i po něm vždy zkontrolujte, zda nedochází k úniku paliva. Používání vaříče, z něhož uniká palivo, může způsobit požár, popálení, vážný úraz nebo smrt.

Udržujte děti v bezpečné vzdálenosti od vaříče a paliva. Společnost Cascade Designs, Inc. doporučuje vzdálenost nejméně 3 metry. Zapálený či horký vaříč nikdy nenechávejte bez dozoru. Vaříč bez dozoru může způsobit požár a/nebo situaci, v níž by mohlo dojít k popálení, úrazu nebo usmrcení dětí, zvířat nebo neopatrných osob.

2. PŘÍPRAVA VAŘIČE 1. Z místa, kde budete vařit, odstraňte hořlavé materiály a vznětlivé kapaliny nebo výpary. 2. Používejte stojánek MSR® pro kartuši (I), pokud používáte menší palivové kartuše (o průměru menším než 10,2 cm): odklopte nožičky, zaháknete dno palivové kartuše do dvou nožiček, než připevníte třetí nožičku. 3. Sestavený vaříč položte na pevný, stabilní a rovný povrch.

**⚠ NEBEZPEČÍ** Při zapalování a provozu vaříče je nutno dodržet bezpečnou vzdálenost hořlavých materiálů v prostoru nad vaříčem a po jeho stranách (minimálně 1,2 metru). Při zapalování a provozu vaříče je nutno dodržet bezpečnou vzdálenost vznětlivých kapalin a výparů v prostoru nad vaříčem a po jeho stranách (minimálně 7,6 metru). Tento vaříč může způsobit vznícení hořlavých materiálů, vznětlivých kapalin a výparů v jeho blízkosti a způsobit situaci, v níž může dojít k požáru, popálení, vážnému úrazu nebo smrti.

Nikdy se nepokoušejte zapálit vaříč, když je regulátor plamene ponechán otevřený. Pokud je regulátor plamene otevřený, okamžitě jej zavřete a před zapálením vaříče pečlivě vyvětrejte okolní prostor. Jestliže okolní prostor nevyvětráte, může dojít k explozi a následnému požáru, popálení, vážnému úrazu nebo smrti.

3. ZAŽEHNUTÍ VAŘIČE 1. Přidržte zapálenou zápalku nebo zapalovač nad mřížkou hořáku (B). NEPOKOUŠEJTE SE zažehnout vaříč přes směsnou trubici (G). 2. Otevřete regulátor plamene, dokud palivo nezačne proudit do hořáku. Otočte regulátor plamene proti směru hodinových ručiček o zhruba 2 úplné otáčky. 3. Zkontrolujte, zda se hořák zapálil. Než hořák začne rudě žhnout, můžete vidět modrý plamen. Jakmile začne jemná mřížka hořáku (B) nebo drátek indikátoru zapálení (A) rudě žhnout, nebo až začne z hořáku sálát žár, je hořák připraven k použití. Jestliže se palivo nevznítí během 10 sekund, zavřete regulátor plamene, počkejte 15 sekund a opakujte výše uvedené dílčí kroky 1-3.

**⚠ NEBEZPEČÍ** Když se pokoušíte vaříč zapálit, dodržujte pečlivě všechny pokyny. Tento vaříč je vybaven zařízením, které má uživatele chránit před důsledky nesprávného použití. Při nesprávném použití vaříče se tento vaříč může zapálit, popálení, vážný úraz nebo smrt. Vypněte vaříč a počkejte, dokud nevychladne na bezpečnou teplotu. Váš část popisující mechanismus tepelné pojistky. Nikdy se nepokoušejte zapalovat vaříč blízko regulátoru plamene, nebo když je na něm postavena nádoba. Pokus zapálit vaříč jinak, než je zde uvedeno, může vyvolat přehřátí vaříče a způsobit situaci, v níž může dojít k požáru, popálení, vážnému úrazu nebo smrti. Jestliže vaříč nelze uvést do činnosti, okamžitě jej přestaňte používat a vraťte jej pověřenému prodejci výrobků MSR. Při zapalování vaříče nebo během vaření se nikdy nenaklánějte hlavou ani tělem nad vaříč. Naklání hlavy nebo těla nad vaříč je nebezpečné a může způsobit požár, popálení, vážný úraz nebo smrt.

4. VAŘENÍ 1. Do nádoby vložte jídlo nebo nalijte tekutinu. Nikdy neplňte nádobu nad rysku MAX. FILL (uvnitř nádoby). 2. Postavte nádobu na vaříč a vyrovnejte ji s obrubou hořáku (C). 3. Přidržte jednou rukou vaříč za držadlo (E) a druhou rukou otočte nádobu ve směru hodinových ručiček tak, aby se uzamkla na hořáku. 4. Otáčením ventilu regulátoru plamene nastavte požadovaný žár.

**⚠ NEBEZPEČÍ** Nikdy nepřemísťte zapálený nebo horký vaříč. Před přemístěním vaříče jej vždy zhasněte a nechte alespoň 5 minut vychladnout. Přemísťováním zapáleného nebo horkého vaříče můžete způsobit požár, popálení, vážný úraz nebo smrt. Nikdy neumísťujte ani nepoužívejte dva nebo více vaříčů vedle sebe. Nikdy nepoužívejte vaříč s prázdnými či suchými nádobami. Nikdy nepoužívejte nádoby jiné značky než Windburner, ani zařízení pro odstraňování či rozpvtí tepla. Nesprávné používání vaříče může způsobit výbuch palivové kartuše a v důsledku toho požár, popálení, vážný úraz nebo smrt.

5. ZHASNUTÍ VAŘIČE, POUŽITÍ NÁDOBY K JIDLU/PÍTÍ 1. Po ukončení vaření zavřete ventil regulátoru plamene. Otočte jím ve směru hodinových ručiček o přibližně 2,5 otáčky tak, aby byl zcela zavřen. 2. Po zhasnutí vaříče použijte držadlo nádoby a sejměte nádobu z hořáku; před jídlem nebo pitím počkejte, dokud nádoba a její obsah nevychladne na přímém úrovní teploty. POZNÁMKA: Jestliže chcete sejmut izolací obal z nádoby pro čištění, zatáhněte za úchytku směrem od nádoby a stáhněte obal z nádoby.

**⚠ NEBEZPEČÍ** Vždy odpojte vaříč od nádoby, než z ní budete pít nebo nalévat její obsah. Překlopení zapáleného vaříče, který zůstává připojen k nádobě, může způsobit prudké vyštěkní plamene a v důsledku toho požár, popálení, vážný úraz nebo smrt.

6. SBALENÍ SYSTÉMU 1. Až mřížka hořáku přestane rudě žhnout, počkejte ještě 5 minut, než vaříč vychladne. 2. Přemístěte vaříč stranou od jakýchkoli zdrojů možného vznícení a odsroubujte kartuši. Při rozebírání vaříče může dojít k úniku malého množství plynu. 3. Vložte na dno nádoby nejdříve ubrousek PackTowl®, pak kartuši v poloze drždění vzhůru a pak vaříč v poloze ubrousek vzhůru. Nasuňte stojánek pro kartuši do držadla vaříče. Položte víko na nádobu. Nasuňte spodní kryt na spodní část nádoby. POZNÁMKA: Před dlouhodobým uskladněním se ujistěte, že sestava vaříče a ubrousek PackTowl jsou suché. Budou-li uskladněny vlhké, mohou součásti vaříče zkorodovat.

**⚠ NEBEZPEČÍ** Před uložením vaříče jej vždy odpojte od palivové kartuše. Jestliže před uložením neodpojíte vaříč od kartuše, může dojít k úniku paliva a následnému požáru, popálení, vážnému úrazu nebo smrti. Palivové vaříče vždy ukládejte v dobře větraném prostoru mimo dosah jakýchkoli možných zdrojů tepla nebo vznícení, jako jsou například ohřívače vody, kuchyňské plotny, zapalovače plamenných plynových topičů nebo pece, a mimo prostory, kde teplota přesahuje 49 °C. Uložení palivových kartuší v blízkosti jakýchkoli možných zdrojů tepla nebo vznícení, nebo v prostorách, kde teplota přesahuje 49 °C, může způsobit explozi kartuše a následný požár, popálení, vážný úraz nebo smrt.

### RESETOVÁNÍ MECHANISMU TEPELNÉ POJISTKY

1. Počkejte 5 minut, než vaříč vychladne. Odpojte palivovou kartuši od vaříče. 2. Otevřete regulátor plamene otočením o 2 úplné otáčky proti směru hodinových ručiček. 3. Vložte jednu nožičku stojáčku pro kartuši do otvoru ve směsné trubici vaříče. Nožička musí být zavedena do otvoru tak aby se zastavila o stěnu směsné trubice. 4. Pootočením nožičky ve směru hodinových ručiček stlačte mosaznou trubku dolů, dokud neušíťte cvaknutí. 5. Před opětovným připojením palivové kartuše zavřete regulátor plamene. Vaříč je nyní připraven k použití.

Opravy vaříče musí provádět výhradně osoba pověřená společností Cascade Designs, Inc. Jestliže máte jakékoli otázky týkající se těchto pokynů, vaříče, náhradních dílů nebo oprav, kontaktujte prosím společnost Cascade Designs.

Informace o omezené záruce najdete na webové stránce [msrgear.com/warranty](http://msrgear.com/warranty)  
Řešení pro odstraňování problémů najdete na webové stránce: [msrgear.com/windburner-personal](http://msrgear.com/windburner-personal)