

PROBLEEM OPLOSSEN

Probleem	Oorzaak:	Oplossing:
Brandstoflek		
Bij aansluiting pomp en brandstoftoffles	Pompafdichting is beschadigd of ontbreekt	Vervang pompafdichting
Bij aansluiting pomp en brandstofleiding	O-ring van brandstofslang is beschadigd of ontbreekt	Vervang de O-ring van de brandstofslang
Bij steel van regelklep	O-ring van regelklep is beschadigd of ontbreekt	Vervang de O-ring van de regelklep
In zuigerkamer van pomp	Geblokkeerde keerklep	Reinig de keerklepholte

Probleem:	Oorzaak:	Oplossing:
Slechte werking		
Onregelmatige gele vlammen	Niet goed voorverwarmd	Verwarm brander opnieuw voor
Pomp brengt brandstoftoffles niet onder druk	Pompsmeerpot is beschadigd	Vervang de pompsmeerpot
Zuiger pompt moeilijk	Droge pompsmeerpot	Smeer pompsmeerpot
Lagere vlammen	Weinig druk in de brandstoftoffles	Pomp met de zuiger
Lage kooktijden	Gaspiet of brandstofleiding is verstopt	Reinig de gaspiet en de brandstofleiding
Lagere vlammen op grotere hoogte	Te weinig lucht	Open het windscherm een klein stukje

BRANDSTOFINFORMATIE

Dankzij twee verwisselbare gaspitten kunt u in de XGK EX™ diverse brandstoffen gebruiken.

1. De GK-gaspiet wordt gebruikt voor wasbenzine, lampolie, loodvrije benzine en vliegvlugbenzine. Deze gaspiet is bij levering in de brander geïnstalleerd.

2. De X-gaspiet wordt gebruikt voor straalvlugvlugbrandstof en diesel. Deze gaspiet is bij de onderdelenkit van uw brander inbegrepen.

Gebruik MSR® SuperFuel™ wasbenzine voor optimale prestaties. Dit is de beste kwaliteit brandstof die voor uw brander beschikbaar is. Het gebruik van andere brandstoffen dan MSR SuperFuel wasbenzine leidt tot verstopping van de brander, waardoor u de gaspiet en brandstofleiding vaker moet reinigen. Aan de hand van de onderstaande brandstoflabel kunt u de wasbenzine vinden als u naar het buitenland reist. Gebruik geen loodhoudende brandstof.

Ga voor meer informatie over internationale brandstofaanduidingen naar www.MSRGEAR.com

VS/VK/Canada	Duitsland/ Zwitserland	Japan	Frankrijk	Nederland	Spanje
White gas/ Naphtha	Kocherbenzin/ Reinbenzin	ホワイトガソリン	Pétrole à brûler/ Essence C	Wasbenzine	Bencina blanca
Kerosene	Petroleum Kerosin	灯油	Pétrole	Petroleum Lampolie	Parafina
Unleaded auto gas	Autobenzin	ガソリン	Essence sans plomb	Benzine	Gasolina sin plomo
Diesel	Diesel	軽油	Diesel	Diesel	Diesel

GEVAAR



KOOLMONOXIDE-, BRAND- & EXPLOESIEGEVAAR

Er zijn een aantal gevaren verbonden aan het gebruik van deze brander en brandstof. Onopzettelijke brand, explosie en misbruik kunnen dodelijk letsel, ernstige brandwonden en materiële schade veroorzaken. U bent verantwoordelijk voor uw eigen veiligheid en de veiligheid van de leden van uw groep. Gebruik altijd uw gezonde verstand.

Deze brander is ALLEEN BESTEMD VOOR GEBRUIK IN DE OPENLUCHT. Gebruik deze brander nooit in een (voor)tent, auto, huis of andere gesloten ruimte. Deze brander verbruikt zuurstof en produceert koolmonoxidegas, dat giftig en geurloos is. Deze brander kan gemakkelijk ontsteken in de buurt van ontvlambare materialen en ontvlambare vloeistoffen of dampen. Gebruik van de brander in een gesloten ruimte kan leiden tot dodelijk letsel of ernstige brandwonden.

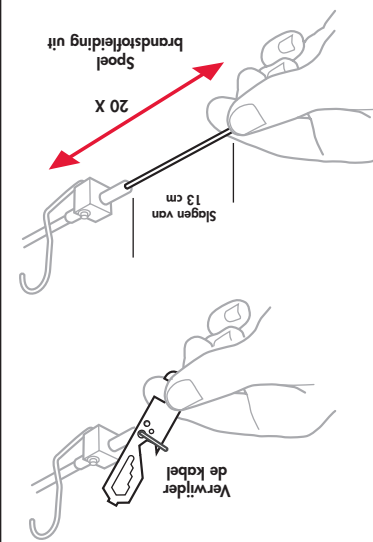
Houd de brander en brandstoftoffles uit de buurt van andere hittebronnen. Gebruik nooit pannen of een Outback Oven™ met een diameter van meer dan 25 cm. Te grote pannen kunnen oververhitting van de brandstoftoffles veroorzaken. Als de brandstoftoffles aan te veel warmte wordt blootgesteld, zal deze exploderen en kunt u dodelijk letsel of ernstige brandwonden oplopen.

Geef kinderen nooit toestemming om deze brander te gebruiken. Houd kinderen ten minste 3 meter uit de buurt van de brander en de kookplaats en houd hen altijd in de gaten.

Voor dat u deze brander gaat gebruiken, moet u ALLE instructies en waarschuwingen in deze gebruiksaanwijzing LEZEN, BEGRIPPEN EN OPVOLGEN. Wanneer u niet alle waarschuwingen en instructies opvolgt, kan dodelijk letsel, ernstige brandwonden of ander letsel en materiële schade ontstaan.

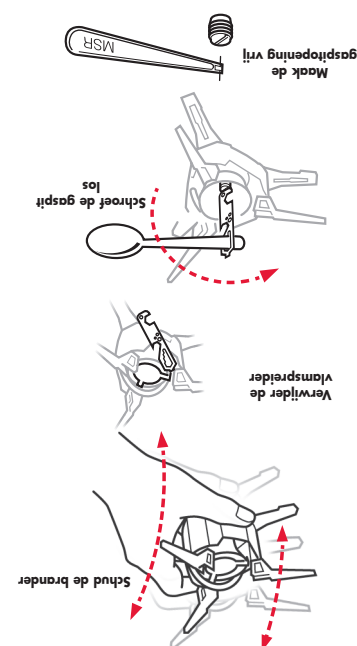
ONDERHOUD VAN DE BRANDER

- Spool de brandstofleiding uit.** Vervul de de kabel uit de brandstofleiding. Vastzittende kabels kunnen worden losgemaakt met een brandstofleiding. Vastzittende kabels verwijderen de kabel uit de brandstofleiding. Vastzittende kabels verwijderen de kabel schoon. Breng de kabel weer volledig in de brandstofleiding aan. Beweeg de kabel ongeveer 20 keer heen en weer over een afstand van ca. 13 cm.
- Spool de brandstofleiding door.** Vervul de kabel. Steek de brandstofleiding in de pomp en de brandstoftoffles en borg de grenshoek in de groot van de brandstofpomp. Breng de brandstoftoffles onder druk met 15 pompslagen. Zet de regelklep helemaal open en spoel 4 eellepebs brandstof door de brandstofleiding en laat de brandstof in een geschikte bak wegvloeden. (Gaspiet verwijderd.)
- WAARSCHUWING:** Doe dit niet in de buurt van ontstekingsbronnen. Sluit de regelklep en verwijder de brandstofleiding. Voer de brandstof op veilige wijze af nadat de leiding is doorgespoeld.
- Zet de brander weer in elkaar.** Als de brander nog steeds niet goed werkt, herhaal u stap 4 t/m 6.



- Spud de brander op en neer.** Afzettingen in de sproeter en de brandstofleiding verminderen de doorstroming van brandstof en tasten de prestatie van de brander aan. Geringe afzettingen in de sproeter kunnen met de schudnaald worden verwijderd. Bij grotere afzettingen moeten de sproeter en de gaspiet gereinigd worden. Voer het volgende onderhoud ten minste jaarlijks uit of telkens bij onderhoud van de pomp.
- 5 minuten om de brander te laten afkoelen.**
- 3. Verwarm de brander voor een steek deze aan.** Voer de stappen voor het grondig reinigen van de gaspiet en de brandstofleiding uit als de brander niet beter werkt.
- 1. Sluit de regelklep en wacht 5 minuten om de brander te laten afkoelen.**
- 2. Schud de brander op en neer.**
- 3. Verwarm de brander voor een steek deze aan.** Voer de stappen voor het grondig reinigen van de gaspiet en de brandstofleiding uit als de brander niet beter werkt.
- 1. Verwijder de vlamspreader.**
- 2. Schroef de gaspiet los met het gaspiet- en kabelgereedschap.**
- 3. Verwijder de gaspiet en de schudnaald.**
- 4. Maak de gaspietopening vrij met de gaspietopeningstraal.**

GASPIET EN BRANDSTOFLEIDING GRONDIG REINIGEN



WAARSCHUWING

Probeer niet deze brander te gebruiken: (1) voordat u deze gebruiksaanwijzing hebt gelezen en volledig begrijpt; (2) als u niet voorbereid bent op of zich niet op uw gemak voelt met het gebruik van een brandende en/of hete brander; (3) als u een brandstoflek vaststelt; of (4) als u iets in het brandersysteem of de directe omgeving opmerkt waardoor het gebruik van een apparaat met open vlam gevaarlijk zou zijn. Als deze instructies niet worden opgevolgd, kan een onveilige situatie ontstaan die brand, brandwonden, ernstig of dodelijk letsel veroorzaakt.

Deze brander is uitsluitend bestemd voor het koken van water of het bereiden van voedsel in de openlucht (d.w.z. niet in een gesloten ruimte zoals een tent); gebruik de brander nooit voor enig ander doel. Als u de brander in een gesloten ruimte of voor een ander doel dan het koken van water of het bereiden van voedsel gebruikt, kunnen brand, brandwonden, ernstig of dodelijk letsel ontstaan.

Demonteer de brander niet verder dan in deze gebruiksaanwijzing wordt beschreven. Verander de brander niet. Als u de brander demonteert of wijzigt op een manier die niet met deze instructies overeenkomt, vervalt de garantie en kan een onveilige situatie ontstaan die brand, brandwonden, ernstig of dodelijk letsel kan veroorzaken.

Gebruik de brander niet als er onderdelen ontbreken of kapot zijn. Gebruik geen vervangende onderdelen die niet voor uw brandermodel geschikt zijn. Als u de brander gebruikt als er onderdelen ontbreken of kapot zijn of als u onderdelen gebruikt die niet voor uw brandermodel geschikt zijn, kan een onveilige situatie ontstaan die brand, brandwonden, ernstig of dodelijk letsel kan veroorzaken.

Gebruik de brander altijd op een stevig, stabiel en gelijkmatig oppervlak om kantelen en morsen te voorkomen. Door het kantelen van de brander kan een onveilige situatie ontstaan die brand, brandwonden, ernstig of dodelijk letsel kan veroorzaken.

Cascade Designs, Inc. garandeert alleen het gebruik van pannen van het merk MSR®. Het gebruik van pannen van een ander merk dan MSR® is geheel voor eigen risico en geheel naar eigen goeddunken van de gebruiker.

UITSLUITEND VOOR GEBRUIK IN DE OPENLUCHT

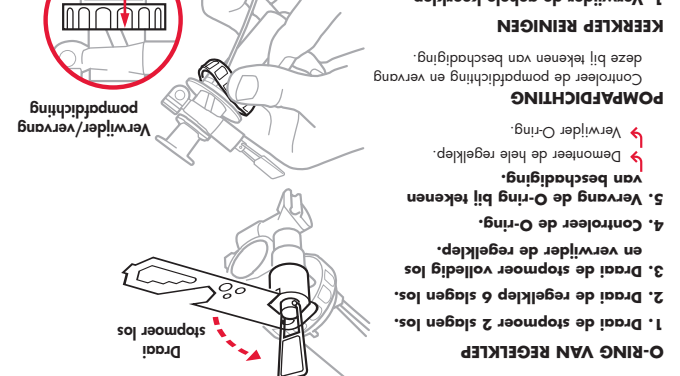
Neem voor productservice en -informatie contact op met
Cascade Designs, Inc.
 4000 First Avenue South, Seattle, WA 98134 U.S.A.
 Tel.: +1-800.531.9531 of +1-206.505.9500
www.msrgear.com ART# 119324-3 | DU

WAARSCHUWING

Demonteer de brander of pomp niet verder dan in deze gebruiksaanwijzing wordt beschreven. Als u de brander of pomp niet verder dan in deze gebruiksaanwijzing wordt beschreven, vervalt de garantie en kan een onveilige situatie ontstaan die brand, brandwonden, ernstig of dodelijk letsel veroorzaakt.

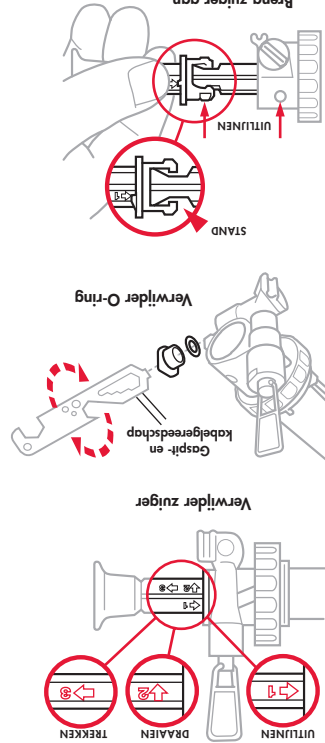
- 1. Verwijder de gehele keerklep.**
- 2. Verwijder alle vuil van de keerklep en uit de pompholte.**
- 3. Plaats de gehele keerklep terug.**
- 1. Verwijder de vlamspreader.**
- 2. Schroef de gaspiet los met het gaspiet- en kabelgereedschap.**
- 3. Verwijder de gaspiet en de schudnaald.**
- 4. Maak de gaspietopening vrij met de gaspietopeningstraal.**

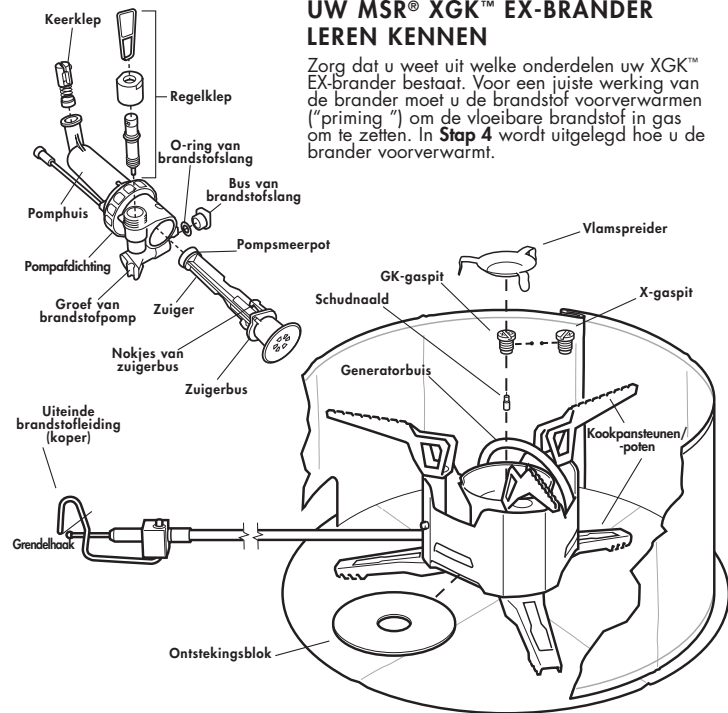
KEERKLEP REINIGEN



ONDERHOUD VAN DE POMP

- 1. Verwijder de zuiger.** Lin uit, draai en trek.
- brandstofslang en de O-ring.** Verwijder de O-ring met het uiteinde van de brandstofleiding of een veiligheidspeel.
- Controleer de O-ring.** Controleer de O-ring voor Eventueel is een reserve O-ring voor de brandstofleiding verkrijgbaar.
- Vervang de O-ring.** Gebruik een druppel smeermidde voor pompsmeerpoten of een andere olie op basis van mineralen.
- Smeer de pompsmeerpot.** Gebruik een druppel smeermidde voor pompsmeerpoten of een andere olie op basis van mineralen.
- Breng de zuiger aan.** Lin de zuiger/bus in het pomphuis (doordruk deze vast).
- Druk de zuiger/bus in het pomphuis.** Deze vastkijkt.





UW MSR® XGK™ EX-BRANDER LEREN KENNEN

Zorg dat u weet uit welke onderdelen uw XGK™ EX-brander bestaat. Voor een juiste werking van de brander moet u de brandstof voorverwarmen ("priming") om de vloeibare brandstof in gas om te zetten. In **Stap 4** wordt uitgelegd hoe u de brander voorverwarmt.

⚠ WAARSCHUWING

Gebruik deze brander niet: (1) voordat u deze gebruiksaanwijzing hebt gelezen en volledig begrijpt; (2) als u niet voorbereid bent op of zich niet op uw gemak voelt met het gebruik van een brandende en/of hete brander; (3) als u een brandstoflek vaststelt; of (4) als u iets in het brandersysteem of de directe omgeving opmerkt waardoor het gebruik van een apparaat met open vlam gevaarlijk zou zijn. Als deze instructies niet worden opgevolgd, kan een onveilige situatie ontstaan die brand, brandwonden, ernstig of dodelijk letsel veroorzaakt.

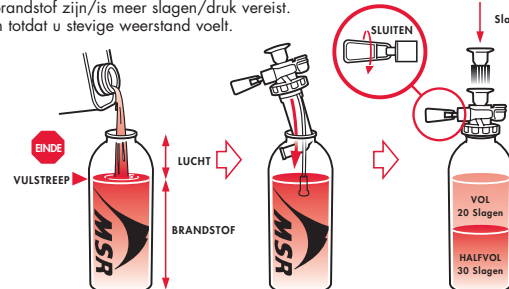
BEDIENINGSINSTRUCTIES VOOR XGK™ EX-BRANDER

Voordat u deze brander gaat gebruiken, moet u ALLE instructies en waarschuwingen in deze gebruiksaanwijzing LEZEN, BEGRIPEN EN OPVOLGEN om ernstig of dodelijk letsel te voorkomen.

1 BRANDSTOFFLES PREPAREREN

Dankzij de twee verwisselbare gaspitten werkt de XGK EX-brander op diverse brandstoffen. Zie *Brandstofinformatie* als u zeker wilt weten of de juiste gaspitt is geïnstalleerd voor de brandstofsoort die u gebruikt.

1. Vul de brandstoffsles nooit tot boven de vulstreep. Voor de expansie van de brandstof is luchtruimte nodig.
2. Breng de pomp in de brandstoffsles aan en draai deze stevig vast.
3. Sluit de regelklep van de pomp en zet vervolgens de zuiger in beweging (20-30 slagen). Bij minder brandstof zijn/is meer slagen/druk vereist. Blijf pompen totdat u stevige weerstand voelt.

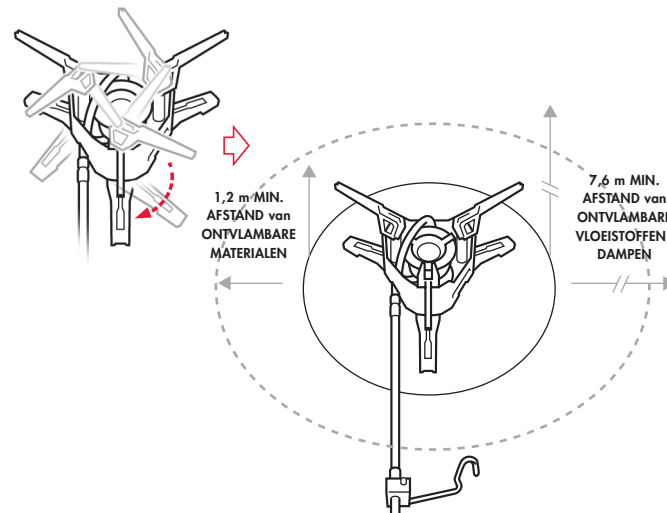


⚠ WAARSCHUWING

Gebruik uitsluitend MSR®-brandstoffslessen. Brandstoffslessen van een ander merk kunnen brandstoflekken veroorzaken, waardoor een onveilige situatie kan ontstaan die brand, brandwonden, ernstig of dodelijk letsel kan veroorzaken. Houd kinderen uit de buurt van de brander en de brandstof. De door Cascade Designs, Inc. aanbevolen afstand is minimaal 3 meter. Laat een brander die warm is of brandt, nooit zonder toezicht. Een onbewaakte brander kan brand en/of een situatie veroorzaken waarin kinderen, huisdieren of personen die zich niet van het gevaar bewust zijn, brandwonden of ernstig of dodelijk letsel kunnen oplopen. Wees uiterst voorzichtig als u de brander bij temperaturen onder het vriespunt gebruikt. Bij temperaturen onder het vriespunt kunnen de O-ringen hard worden en brandstoflekage veroorzaken. Controleer altijd op brandstoflekage voordat en nadat u de brandstoffsles onder druk hebt gebracht, vóór en na het voorverwarmen en tijdens en na het aansteken van de brander. Het gebruik van een lekkende brander kan brand, brandwonden, ernstig of dodelijk letsel veroorzaken.

2 BRANDER OPSTELLEN

1. Draai de branderpoten en kookpansteunen.
2. Plaats de brander op het midden van de hittereфлектор.

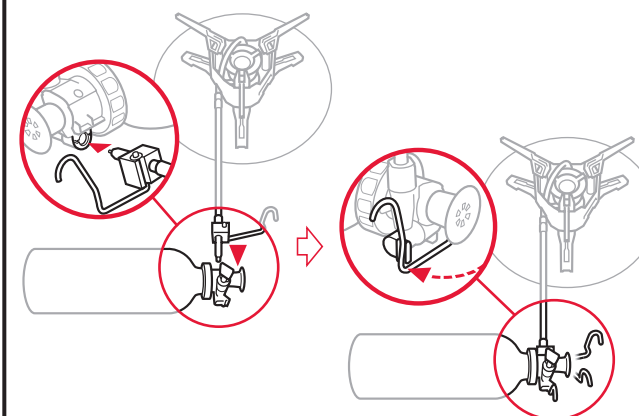


⚠ WAARSCHUWING

Houd ontvlambare materialen op een afstand van ten minste 1,2 meter van de bovenkant en zijkanten van een brander die brandt of die u aansteekt. Houd ontvlambare vloeistoffen en dampen op een afstand van ten minste 7,6 meter van de bovenkant en zijkanten van een brander die brandt of die u aansteekt. Deze brander kan ontvlambare materialen, vloeistoffen en dampen ontsteken waardoor een situatie ontstaat die brand, brandwonden, ernstig of dodelijk letsel kan veroorzaken. Deze brander is uitsluitend bestemd voor het koken van water of het bereiden van voedsel in de openlucht (d.w.z. niet in een gesloten ruimte zoals een tent); gebruik de brander nooit voor enig ander doel. Als u de brander in een gesloten ruimte of voor een ander doel dan het koken van water of het bereiden van voedsel gebruikt, kunnen brand, brandwonden, ernstig of dodelijk letsel ontstaan.

3 BRANDER EN POMP AANSLUITEN

1. Steek de brandstofleiding in de pomp. Wanneer de brandstoffsles op de zijkant ligt, wijst de regelklep omhoog.
2. Borg de grendelhaak in de greef van de brandstofpomp. Houd de brandstofleiding uit veiligheidsoverwegingen recht.

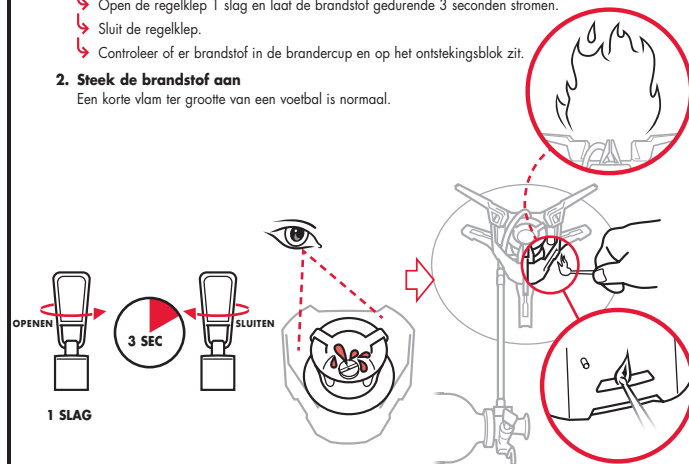


⚠ WAARSCHUWING

Controleer de brandstoffsles, pomp, brandstofleiding en brander en de plaats onder en rondom de brander vóór elk gebruik op de aanwezigheid van brandstof. Steek de brander niet aan wanneer u brandstof ziet of ruikt. Zie Problemen oplossen. Als u een brander gebruikt die brandstof heeft gelekt en/of lekt, kan brandstof worden ontstoken waardoor brand, brandwonden, ernstig of dodelijk letsel worden veroorzaakt. Maak de brandstofleiding, pomp of brandstoffsles nooit los wanneer de brander brandt, heet is of zich in de buurt van een open vlam bevindt. Maak de brandstofleiding, pomp of brandstoffsles nooit los als de regelklep in de open stand staat (d.w.z. brandstof stroomt naar de brander). Het losmaken van de brandstofleiding, pomp of brandstoffsles als de brander brandt, heet is of zich in de buurt van een open vlam bevindt, of het losmaken van de brandstofleiding, pomp of brandstoffsles als de regelklep in de open stand staat (d.w.z. brandstof stroomt naar de brander) kan leiden tot brandstoflekage waardoor de brandstof kan ontsteken en brand, brandwonden, ernstig of dodelijk letsel kunnen ontstaan.

4 BRANDER VOORVERWARMEN

1. Laat slechts een halve eetlepel brandstof wegstromen.
 - Open de regelklep 1 slag en laat de brandstof gedurende 3 seconden stromen.
 - Sluit de regelklep.
 - Controleer of er brandstof in de brandercup en op het ontstekingsblok zit.
2. Steek de brandstof aan. Een korte vlam ter grootte van een voetbal is normaal.

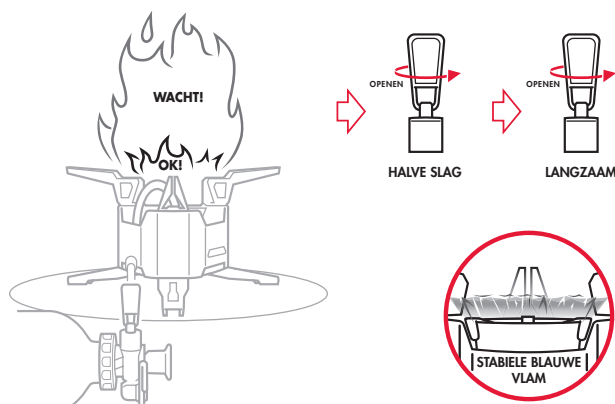


⚠ WAARSCHUWING

Plaats uw hoofd of lichaam nooit boven de brander wanneer u de brander voorverwarmt of aansteekt of als u eten kookt. Omdat de brander een open vlam behoudt, is het niet veilig om uw hoofd of lichaam boven de brander te plaatsen en kunnen brand, brandwonden, ernstig of dodelijk letsel ontstaan. Gebruik nooit te veel brandstof om de brander voor te verwarmen. Het gebruik van te veel brandstof voor het voorverwarmen kan leiden tot weglekken of morsen van brandstof waardoor brand, brandwonden, ernstig of dodelijk letsel kunnen ontstaan.

5 BRANDER INSCHAKELLEN

1. Wacht tot de voorverwarmvlam kleiner is geworden.
2. Open een halve slag en wacht totdat u een stabiele blauwe vlam ziet.
3. Draai de regelklep langzaam open.

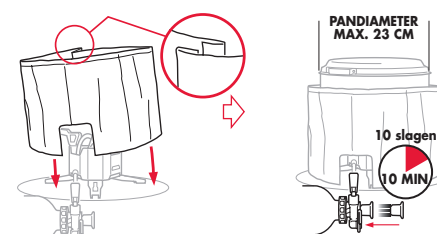


⚠ WAARSCHUWING

Steek een verwarmde brander nooit opnieuw aan. Laat een brander waarvan de vlam gedoofd is, altijd ten minste 5 minuten afkoelen voordat u deze opnieuw aansteekt. Door het opnieuw aansteken van een verwarmde brander kunnen grote vlammen ontstaan die brand, brandwonden, ernstig of dodelijk letsel kunnen veroorzaken. Verplaats nooit een brander die heet is of brandt. Doof altijd de vlam van de brander en laat deze ten minste 5 minuten afkoelen voordat u deze verplaatst. Het verplaatsen van een brandende of hete brander kan brand, brandwonden, ernstig of dodelijk letsel veroorzaken.

6 BRANDER GEBRUIKEN OM TE KOKEN

1. Stel het windscherm op.
 - Vouw de uiteinden van het windscherm samen.
 - Houd voor optimale resultaten een afstand van 2,5 cm aan tussen het windscherm en de pan.
 - Gebruik het windscherm om de prestaties van de brander onder alle omstandigheden te verbeteren.
2. Plaats de pan op de brander.
3. Handhaaf de druk in de brandstoffsles. Voor een goede werking van de brander dient u iedere 10 minuten 10 slagen te pompen. Houd de brandstoffsles tijdens het pompen stevig vast.

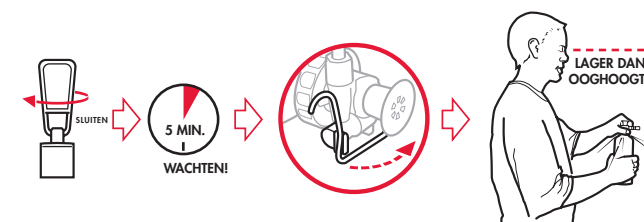


⚠ WAARSCHUWING

Houd de brandstoffsles uit de buurt van de brander en andere hittebronnen. Plaats de aangesloten brandstoffsles zodanig dat deze zo ver mogelijk van de brander verwijderd is. Door het gebruik van de brandstoffsles in de buurt van de brander of andere hittebronnen kan de brandstoffsles exploderen en kunnen brand, brandwonden, ernstig of dodelijk letsel worden veroorzaakt. Plaats het windscherm rondom de brandstoffsles. Gebruik nooit pannen met een diameter van meer dan 25 cm. Plaats en gebruik twee of meer branders nooit naast elkaar. Gebruik de brander nooit met lege of droge pannen. Gebruik alleen reflectors of diffusors van MSR®. Door het gebruik van de brandstoffsles op een van de bovenstaande manieren kan de brandstoffsles exploderen en kunnen brand, brandwonden, ernstig of dodelijk letsel ontstaan. Gebruik nooit pannen die niet en/of niet geheel geschikt zijn voor de brander, met name pansteunen (bijvoorbeeld pannen met een bolronde of holronde bodem, sommige geëmailleerde pannen etc.). Het gebruik van pannen die niet en/of niet geheel geschikt zijn voor de brander kan leiden tot instabiliteit van de pannen en/of de brander en een situatie waarin hete pannen kunnen kantelen en/of de inhoud van de pannen kan worden gemorst en brand, brandwonden, ernstig of dodelijk letsel kunnen ontstaan. Cascade Designs, Inc. garandeert alleen het gebruik van pannen van het merk MSR®. Het gebruik van pannen van een ander merk dan MSR® is geheel voor eigen risico en geheel naar eigen goeddunken van de gebruiker.

7 BRANDER UITSCHAKELLEN

1. Sluit de regelklep van de pomp op de brandstoffsles. Er zal nog een paar minuten een kleine vlam te zien zijn tot de resterende brandstof op is.
 2. Sluit de klep van de vlamregelaar op de brander. Wacht 5 minuten nadat de vlam is gedoofd om de brander te laten afkoelen.
 3. Ontgrendel de grendelhaak en verwijder de brandstofleiding van de pomp.
 4. Verlaag de druk in de brandstoffsles en pak de brander weer in.
 - Houd de brandstoffsles rechtop, uit de buurt van uw gezicht en eventuele hitte- of ontstekingsbronnen.
 - Schroef de pomp langzaam los om de druk in de fles te verlagen.
- U kunt de pomp in een brandstoffsles met verlaagde druk laten zitten als u de brandstoffsles verplaatst. De pomp mag ook worden verwijderd en vervangen door de dop van de brandstoffsles.



⚠ WAARSCHUWING

Bewaar brandstoffslessen altijd met een stevig vastgemaakte dop, zodat deze niet door kinderen kan worden geopend. Het bewaren van brandstoffslessen met een losse dop en/of zodanig dat deze door kinderen kan worden geopend, kan ertoe leiden dat een kind de brandstoffsles pakt en wordt blootgesteld aan de inhoud van de fles. Blootstelling aan de inhoud van de brandstoffsles (huidcontact en/of inslikken) kan giftigheid, ernstig of dodelijk letsel veroorzaken. Bewaar brandstoffslessen altijd in een goed geventileerde ruimte en niet in de buurt van mogelijke hitte- of ontstekingsbronnen zoals boilers, branders, waakvlammen of ovens. Als u brandstoffslessen in de buurt van een hitte- of ontstekingsbron bewaart, kan de brandstoffsles exploderen en kunnen brand, brandwonden, ernstig of dodelijk letsel worden veroorzaakt.